

2018

Húsakönnun Vesturhlaðs



Helgi Biering
Þjóðfræðingur



TEXTI OG HÖNNUN:

Helgi Biering þjóðfræðingur

YFIRLESTUR:

Guðmann Kristþórsson bókasafnsfræðingur bókasafns Fjölbrautaskóla Suðurnesja

KORTAVINNSLA:

Ragnhildur Skarphéðinsdóttir og Þórður Þorvaldsson Arkitektar hjá Hornsteinar Arkitektar ehf og Helgi Biering þjóðfræðingur.

VARÐVEISLUMAT:

Þórður Þorvaldsson arkitekt hjá Hornsteinar Arkitektar ehf.

Þorleifur Björnsson byggingafræðingur, Óskar Ásgeirsson byggingaverkfræðingur, Guðmundur Árni Þórðarson byggingafræðingur og Magdalena Golebiewska arkitekt hjá Glóra ehf,

FORSÍÐUMYND:

Úr myndasafni Helga Biering. Tekin í suðurátt í átt að flugstöð Leifs Eiríkssonar árið 2016

Byggða- og húsakönnun Vestursvæðis flugverndarsvæðis við flugstöð Leifs Eiríkssonar.

© Helgi Biering , Þórður Þorvaldsson, Þorleifur Björnsson, Óskar Ásgeirsson, Guðmundur Árni Þórðarson og Magdalena Golebiewska

Öll réttindi áskilin.



Vestursvæði flugstöðvar Leifs Eiríkssonar af kortavef já.is

Efnisyfirlit

Formáli	2
Fornleifar	2
Svæði til umfjöllunar	2
Aðfararorð	4
Örnefni	12
Fornleifar	12
Byggingasaga	13
Í hnotskurn	13
Þróun og yfirbragð byggðar	14
Flugstöðvarhverfið	14
Hönnuðir	16
Flugstöð Leifs Eiríkssonar	16
Flugfélög 2018	17
Kort	18
Húsakönnun	18
Húsakönnunarskýrslan	20
Varðveislumat fyrir hús og mannvirki	50
Varðveisluflokkarnir eru:	50
Deiliskipulagssvæði til umfjöllunar	51
Heimildaskrá:	51
Óprentaðar heimildir:	51
Prentaðar heimildir	52
Rafrænar heimildir	52
Loftmyndir og kort	53
Ljósmyndir	53

Formáli

Í skipulagslögum nr 123/2010, gr.37 segir m.a. „Þegar unnið er deiliskipulag í þegar byggðu hverfi skal lagt mat á varðveislugildi svipmóts byggðar og einstakra bygginga sem fyrir eru, með gerð húsakönnunar.

Byggða- og húsakönnun er „byggingarlistarleg og menningarsöguleg skoðun, könnun, greining, úttekt, skráning og mat bæjarumhverfis og einstakra húsa, studd sagnfræðilegri könnun nauðsynlegra frumheimilda“¹. Í húsakönnun tekur varðveislumat til eftirtalinna þátta: byggingarlistar, menningarsögulegs gildis, umhverfisgildis og upprunalegrar gerðar húss. Út frá mati á þessum þáttum skulu færð rök fyrir varðveislugildi².

Hér fer á eftir könnun byggðar innan Háaleitishlaðs á Keflavíkurflugvelli, en húsakönnunin er unnin að beiðni Skipulagsnefndar Keflavíkurflugvallar og er fylgigagn með tillögu að deiliskipulagi Háaleitishlaðs, dags. 8.janúar 2018.

Ekki er um að ræða tæmandi sögulega úttekt á viðkomandi svæði. Nauðsynlegt er hins vegar að átta sig á samhengi byggðarinnar og þróun skipulagssvæðisins í heild sinni.

Hver bygging hefur verið mynduð og - eins og unnt er út frá þeim gögnum sem til eru - ; byggingarár tilgreint, hönnuður/byggingaraðilar, efnisval skilgreint og breytingar skráðar.

Fornleifar

Þess ber að get að árið 2014 framkvæmdu Ragnheiður Traustadóttir og Ómar Smári Ármannsson hjá Antikva ehf. að beiðni Isavia ohf. fornleifaskráningu á Keflavíkurflugvelli vegna nýs aðalskipulags á Keflavíkurflugvelli.³ Þar er mjög góð skráning á þeim fornminjum sem finnast innan núverandi girðingar Keflavíkurflugvallar. Þar kemur fram að fornminjar er að finna á deiliskipulagssvæðinu umhverfis flugstöð Leifs Eiríkssonar.

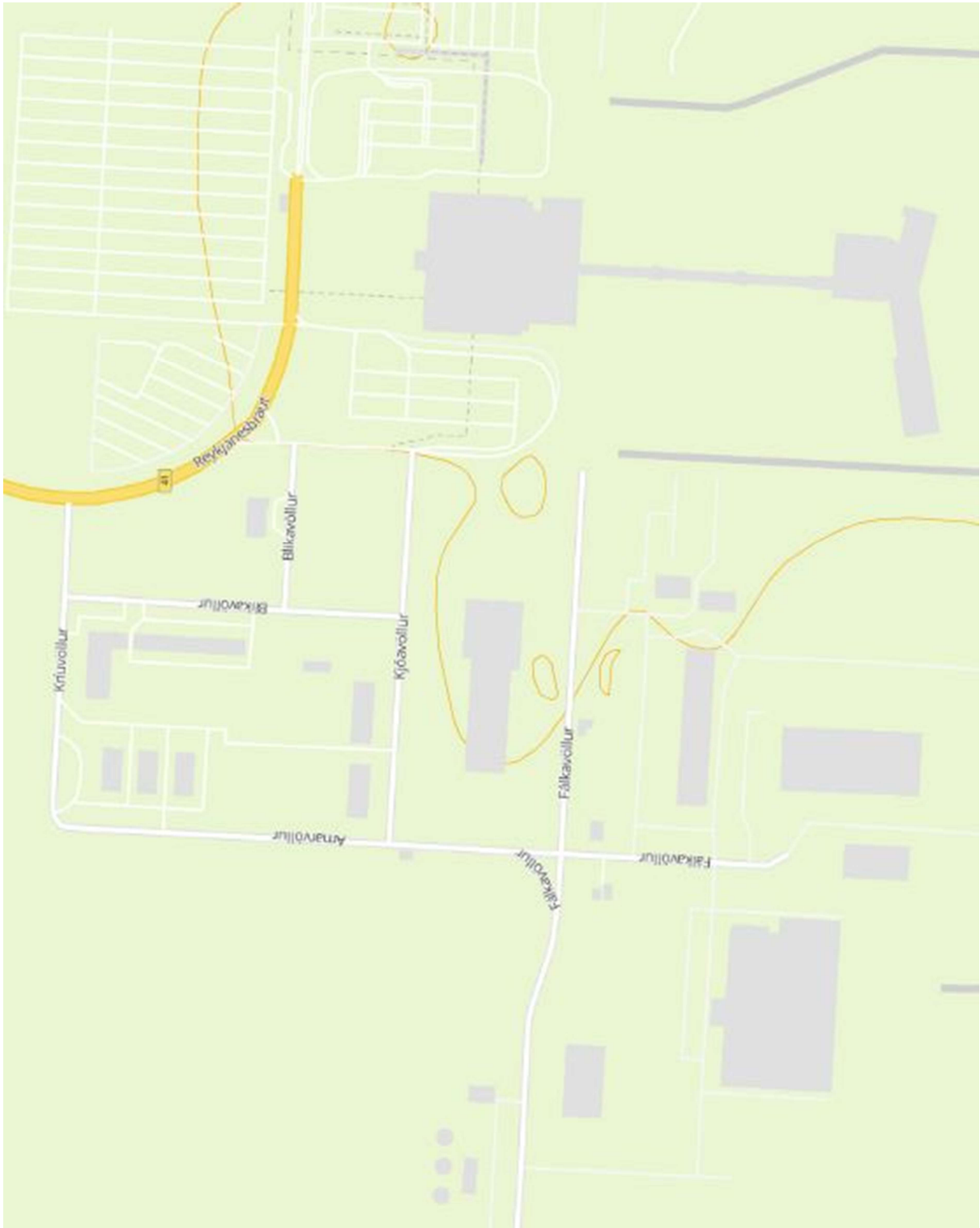
Svæði til umfjöllunar

¹ Minjastofnun Íslands: „Leiðbeiningar um gerð byggða- og húsakönnana“

² Minjastofnun Íslands: „Leiðbeiningar um gerð byggða- og húsakönnana“.

³ Ragnheiður Traustadóttir og Ómar Smári Ármannsson: „Fornleifaskráning vegna aðalskipulags á Keflavíkurflugvelli

Þær byggingar sem er til umfjöllunar er flugstöð Leifs Eiríkssonar og nágrenni. Mannvirkin eru Arnarvöllur 2 – 6, Blikavöllur 2 – 5 og Blikavöllur DRE-707, Flugstöð 1A og 1B, Fálkavöllur 1 – 27 og Kjóavöllur 4.



Kort af vef Landmælinga Íslands

Aðfararorð

Keflavíkurflugvöllur var gerður af Bandaríkjaher í síðari heimsstyrjöld og var vígður 23. mars 1943. Hann var mikilvægur áningarstaður herflugvéla á leið yfir Norður-Atlantshaf í styrjöldinni og var færður Íslendingum til eignar árið 1946. Að styrjöldinni lokinni lék flugvöllurinn mikilvægt hlutverk í uppbyggingu almannaflegs milli Evrópu og Ameríku. Stóð

Bandaríkjastjórn straum af kostnaði við flugvallareksturinn og réð verktaka til starfans. Flugvélar höfðu í þá daga ekki nægt flugþol til að ná yfir hafið í einum áfanga og millilentu m.a. á Keflavíkurflugvelli. Mikilvægi flugvallarins í alþjóðaflugi minnkaði þó með nýjum flugvélagerðum. Vorið 1951 gerðu Ísland og Bandaríkin með sér varnarsamning og hafði bandaríska varnarliðið flugbækistöð á Keflavíkurflugvelli til ársins 2006.

Bandaríkjastjórn stóð sem fyrr að mestu straum af kostnaði við flugvallareksturinn en Flugmálastjórn Keflavíkurflugvallar

annaðist stjórn borgaralegrar flugstarfsemi í samræmi við samþykktir Alþjóðaflugmálastjórnarinnar. Utanríkisráðherra fór með framkvæmd allra mála er vörðuðu varnarliðið og Keflavíkurflugvöll. Uppbygging varnarstöðvarinnar var að mestu við flughlaðið og flugstöðina og komu snemma fram hugmyndir um að reisa nýja flugstöð til að aðskilja borgaralegt flug og hernaðarumsvif. Ekkert varð þó af framkvæmdum fyrr en á öndverðum níunda áratug síðustu aldar og flugstöð Leifs Eiríkssonar var formlega vígð þann 14. apríl 1987.⁴

Á upphafsárum varnarliðsins var sú tilhögun í flugturninum á Keflavíkurflugvelli að hermenn önnuðust stjórn herflugvéla og íslenskir flugumferðarstjórar þeirra borgaralegu. Flugmálastjórn Keflavíkurflugvallar tók við stjórn allra loftfara á flugvellingnum árið 1955 og hefur annast aðflugsstjórn fyrir Keflavíkurflugvöll og Reykjavíkurflugvöll frá árinu 1978.



George H. Bonesteel, hershöfðingi og yfirmaður Bandaríkjahers á Íslandi, opnaði Meeks Field formlega við hátíðlega athöfn 24. mars 1943. Viðstaddir athöfnina voru æðstu yfirmenn hers og flota ásamt sendiherra Bandaríkjanna og yfirmönnum breska flughersins.

⁴ <https://www.isavia.is/fyrirtaekid/fjolmidlatorg/frettir/keflavikurflugvollur---70-ara-sunnudaginn-24-mars-2012>. Sótt 26. maí 2018

Tvö íslensk flugfélög stunduðu millilandaflug. Loftleiðir hf. flugu til Evrópu og Bandaríkjanna en Flugfélag Íslands hf. einskorðaði starfsemi sína við flug til meginlands Evrópu og Bretlands. Þegar flugvélar þessara félaga stækkuðu og þotuöld hófst á öndverðum sjöunda áratugnum fluttu bæði félögin starfsemi sína til Keflavíkur en innanlandsflug var áfram í Reykjavík. Flugfélögin tvö sameinuðust í Flugleiðir hf. árið 1973. Flutningur íslenska millilandaflugsins markaði kaflaskil í starfsemi Keflavíkurflugvallar og jók umferð um flugvöllinn umtalsvert. Árið 1958 fóru tæplega 44 þúsund farþega og rúmlega 1.200 lestir af vörum um Keflavíkurflugvöll en árið 2007 voru farþegar 2,2 milljónir og vöruflutningar um 60.000 lestir.

Á árunum 1951-1957 var mikil aukning á flugi um Keflavíkurflugvöll, einkum þó árið 1956. 23.maí 1958 samþykkti Alþingi lög sem heimiluðu ríkisstjórnina að selja tollfrjálsar vörur eins og áfengi og tóbak til farþega í framhaldsflugi á Keflavíkurflugvelli til öflunar gjaldeyristekna. Var fríhafnarverslunin opnuð í gömlu flugstöðinni 15. október sama ár. Í ársbyrjun 1970 samþykkti Alþingi breytingu á lögum sem heimilaði uppsetningu fríhafnarverslunar fyrir komufarþega sem tók til starfa í maí sama ár. Umsvif voru mjög lítil í fyrstu en hafa vaxið gríðarlega í takt við auknar utanlandsferðir landsmanna.

Tímamót urðu í starfsemi Fríhafnarinnar er Flugstöð Leifs Eiríkssonar var tekin í notkun árið 1987.

Hér að neðan er frágögn af vef Isavia frá því er Keflavíkurflugvöllur varð 70 ára.

Nú eru liðin sjötíu og fimm ár frá því að Keflavíkurflugvöllur var formlega opnaður. Flugvöllurinn var gerður af Bandaríkjaher og gegndi mikilvægu hlutverki í síðari heimsstyrjöldinni. Flugvöllurinn varð svo eign Íslendinga að styrjöldinni lokinni og þjónaði sívaxandi flugumferð á flugleiðinni yfir Norður-Atlantshaf sem hófst á styrjaldarárunum. Bandaríkjamenn stóðu



Liðsmenn byggingarsveita Bandaríkjahers ganga fylktu liði hjá heiðursverði á hersýningu við vígslu flugvallarins 24. mars 1943. Um 3.000 hermenn og 40 skriðdrekar tóku þátt í athöfninni.

straum af kostnaði við rekstur flugvallarins um áratugaskeið og var hann aðalbækistöð bandaríska varnarliðsins á árunum 1951 – 2006. Íslendingar hófu ekki að nota flugvöllinn í eigin flugrekstri fyrr en á snemma á sjöunda áratug tuttugustu aldar. Í dag er þar nú mjög blómlegur flugrekstur og miðstöð alþjóðaflugs milli Evrópu og Ameríku með tuga flugtaka og landinga á hverjum einasta degi ársins.

Við hernám Íslands vorið 1940 var enga flugvelli að finna í landinu. Breska hernámsliðinu lá á að koma á fót eftirliti úr lofti til varnar hugsanlegri innrás Þjóðverja og sendi breski flotinn strax sveit lítilla sjóflugvéla til landsins sem starfaði þar um sumarið. Sléttir og harðir bakkar Ölfusár í Kaldaðarnesi buðu upp á nánast eina hentuga flugvöllinn af náttúrunnar hendi í nágrenni Reykjavíkur en flestir herflugvellir til þess tíma voru grasi vaxnar grundir líkt og í Kaldaðarnesi. Sá hængur var þó á að flugvallarstæðið lá austan árinna



Íslendingar við braggasmíði á Pattersonflugvelli sumarið 1942. Þrjár u.þ.b. 1,5 km langar flugbrautir voru lagðar í slakkanum handan við braggann.

sem á það til að flæða þegar klakastíflur myndast í ánni á vetrum. Bretum var þetta vel ljóst en lá á og gerðu reyndar í fyrstu alls ekki ráð fyrir að stunda neitt flug á Íslandi yfir vetrarmánuðina. Flugstarfsemi hófst í Kaldaðarnesi um haustið en jafnframt var hafist handa við flugvallargerð í Reykjavík.

Síðari hluta ársins 1940 varð ljóst að þýski kaþbátalotinn léti ekki sitja við árásir á skip undan Bretlandsströndum og myndi færa athafnasvæði sitt vestar á Atlantshaf eftir því sem varnirnar styrktust. Flugvélar höfðu þegar sannað gildi sitt við varnir gegn kaþbátum og því brýnt að koma upp aðstöðu fyrir stærri og öflugri eftirlitsflugvélar sem víðast, svo veita mætti skipalestum vernd lengra frá landi. Reykjavíkflugvöllur var tilbúinn til notkunar sumarið 1941 um það bil er þýskir kaþbátar fóru að herja á skipalestir suður af landinu. Þá var hafist handa við að stækka flugvöllinn í Kaldaðarnesi. Báðir flugvellirnir voru þó einungis búnir einni flugbraut í fyrstu og voru því sléttar lendarstaðir á nokkrum stöðum sem nota mátti í neyð. Einn slíkur neyðarflugvöllur var gerður á Garðskaga og voru það fyrstu flugvallarframkvæmdir á Suðurnesjum.

Bandaríkin hófu að styrkja herlið Breta hér á landi sumarið 1941 samkvæmt samningi við íslensk stjórnvöld með það fyrir augum að leysa breska herinn af hólmi. Bandaríkin voru ekki orðin þátttakendur í styrjöldinni en skyldu m.a. annast loftvarnir með orrustuflugvélum á Reykjavíkflugvelli. Bandaríska herráðið ráðgerði að byggja stóran flugvöll fyrir sprengju- og eftirlitsflugvélar á suðvesturhorni landsins. Og þar sem allt of þröngt var um orrustuflugsveitna á Reykjavíkflugvelli með öðrum flugsveitum sem þar voru var einnig

byggður annar minni fyrir hana á Njarðvíkurheiði. Bandaríkjamenn sáu strax að Suðurnesin væru vel til fallin að byggja slíka flugvelli, enda Bretar þegar með vísí að flugvelli á Garðskaga og utanverður Reykjanesskaginn nánast hindrunarlaus til flugs.

Árás Japana á herstöðvar Bandaríkjanna á Hawaiieyjum 6. desember 1941 breytti gangi stýrjaldarinnar og áætlunum Bandaríkjamanna. Stóru sprengju- og eftirlitsflugvélarnar sem áætlað var að senda til Íslands voru sendar til bækestöðva við Kyrrahaf. Þörfin á stórum flugvelli af þessu tagi var þó enn fyrir hendi þótt á annan veg væri. Ljóst var að flytja þyrfti mikinn fjölda flugvéla frá Bandaríkjunum til Bretlands til þátttöku í stýrjöldinni í Evrópu en Bretar höfðu fest kaup á fjölda flugvéla í Bandaríkjunum og



Keflavíkflugvöllur í stríðslok. Flugbrautirnar fjórar voru um 2 km að lengd hver um sig og akstursbrautir tengdu brautarenda saman í hring.

Kanada og flogið mörgum þeirra yfir hafið með viðkomu á Reykjavíkflugvelli.

Flugvöllum Bandaríkjahers var valinn staður upp af Njarðvíkurfitjum og á Háaleiti ofan Keflavíkur. Bretar höfðu gert drög að stækkun varaflugvallarins á Garðskaga en þær mæltust ekki vel fyrir sökum skorts á landrými fyrir það rísa mannvirki sem Bandaríkjaher hafði á teikniborðinu. Úrslitum um staðarvalið réð jökulgarðurinn á Háaleiti sem hafði að geyma heppileg jarðefni til fyllingar undir flugbrautirnar og ekki þótti hagkvæmt að flytja langan veg. Samdist svo um að íslenska ríkið útvegaði landrými fyrir flugvelli og tengda starfsemi sem skilað yrði aftur með öllum mannvirkjum til íslensku þjóðarinnar til eignar að stýrjöldinni lokinni.

Framkvæmdir hófust við lagningu flugvallarins upp af Fitjum í febrúar 1942 og var verkið unnið af byggingarsveit flughersins ásamt u.þ.b. 100 íslenskum verkamönnum og vörubílstjórum. Íslensku starfsmennirnir hurfu á braut í júníbyrjun þegar nýjar reglur um hernaðaröryggi, tóku gildi, bönnuðu alla umferð annarra en hermanna innan flugvallarsvæðisins. Skömmu áður hóf bandarískt verktakafyrirtæki framkvæmdir fyrir Bandaríkjaher hér á landi og tóku starfsmenn þess við af heimamönnum sem fengin voru verkefni á vegum hersins annars staðar. Illa gekk þó að fá hæfa bandaríska verkamenn til

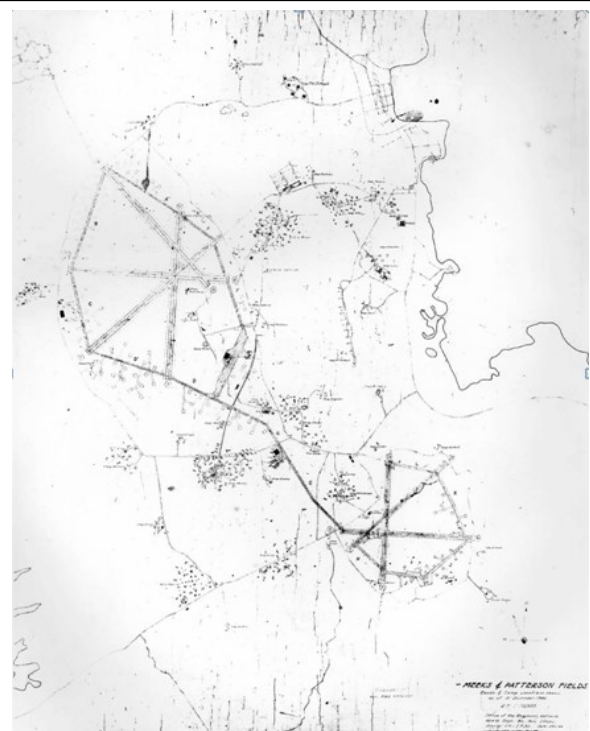
starfa á Íslandi og var gripið til þess ráðs að senda nýstofnaða byggingarsveit flotans til landsins sem tók við mannvirkjagerðinni ásamt byggingarsveitum hersins. Flugvöllurinn sem hlaut nafnið Patterson Field var tilbúinn til takmarkaðrar umferðar sumarið 1942 þegar flugvélum 8. flughersins bandaríska, sem hefja skyldu loftárásir á Þýskaland var flogið til Bretlands með viðkomu á Grænlandi og Íslandi.

Byggingarsveit flotans hóf lagningu flugvallarins á Háaleiti um sumarið og naut stuðnings fótgönguliðssveita sem skiptust á að leggja mannafla til verksins. Alls störfuðu um 3.000 menn við flugvallargerðina þegar mest var og lauk verkinu árið eftir en vinna við Patterson lá niðri um veturinn. Bandaríkjamenn nefndu flugvöllinn á Háaleiti *Meeks Field* eftir ungum bandarískum orrustuflugmanni sem fórst í flugslysi á Reykjavíkflugvelli 19. ágúst 1941 skömmu eftir komuna til landsins. Pattersonflugvöllur var að sama skapi nefndur eftir öðrum ungum flugmanni sem einnig lét lífið hér á landi nokkru síðar.

Meeksflugvöllur sem nú nefnist Keflavíkflugvöllur var tekinn í notkun í apríl 1943 en smíði beggja flugvallanna og tilheyrandi mannvirkja var lokið þá um haustið. Alls risu 49 herskálahverfi á víð og dreif um flugvallarsvæðið og annarsstaðar á Suðurnesjum í tengslum við flugvellina og varnarviðbúnað sem fylgdi starfseminni.

Flugumferð var að mestu aðskilin á

flugvöllunum við Keflavík. Um Meeksflugvöll fóru eingöngu ferju- og áætlunarvélar en auk þess fengu kafbátaleitarflugvélar breska flughersins af gerðinni B-24 Liberator sem aðsetur höfðu á Reykjavíkflugvelli þar aðstöðu en Reykjavíkflugvöllur var of lítil til þess að svo stórar flugvélar gætu athafnað sig þar full hlaðnar. Höfðu Bretar þann háttinn á að fljúga vélum sínum tómum til Keflavíkur og hlaða þær þar eldsneyti og djúpsprengjum áður en lagt var upp í leiðangur til varnar skipalestum sem tekið gátu 14 klukkustundir. Að flugi loknu var oft lent í Reykjavík. Bretar höfðu aðsetur í Camp Geck sunnan austur-vestur flugbrautarinnar



Flugvellir Bandaríkjahers við Keflavík við verklok síðla árs 1943. Stærri völlurinn Meeks Field síðar Keflavíkflugvöllur þjónaði millilandaflugi og þar gat fjöldi flugvéla haft viðdvöl í einu. Flugvöllurinn hefur verið stækkaður verulega. Minni flugvöllurinn, Patterson Field var aðsetur orrustuflugvéla sem önnuðust loftvarnir. Á flugvallarsvæðinu risu alls 43 herskálahverfi sem hýst gátu 10.000 manns auk flugskýla, eldsneytistanka og annarra mannvirkja sem tengdust starfseminni.

gegnst flugstöð Leifs Eiríkssonar og var þar eina starfsemi þeirra á Keflavíkurflugvelli. Kaldaðarnesflugvöllur skemmdist í flóðum í mars 1943 og fluttu Bretar stórt flugskýli þaðan til Keflavíkurflugvallar um sumarið og reistu við Camp Geck. Bandaríkjafloti starfrækti einnig kafbátaleitarflugvélar hér á landi til ársloka 1943 en þær höfðu aðsetur á Reykjavíkurflugvelli.



Flugafgreiðsla á Keflavíkurflugvelli var í bráðabirgðahúsnæði þar til ný flugstöð var tekin í notkun vorið 1949. En byggingin var flutt frá því svæði sem kennt hefur verið við Aðalhlíðið og á þann stað sem hún stendur enn 2018.

Starfrækslu Pattersonflugvallar var hætt í stríðslok en almennt millilandaflug hófst þá um Meeksflugvöll.

Ríkisstjórnir Íslands og Bandaríkjanna undirrituðu samning haustið 1946 sem kvað á um um brottför Bandaríkjahers, sem þá taldi einungis um 1.000 menn sem störfuðu við rekstur Keflavíkurflugvallar. Samningnum sem jafnan er nefndur Keflavíkursamningurinn veitti Bandaríkjastjórn heimild til þess að nota flugvöllinn til millilendingar herflugvéla á leiðinni til og frá Evrópu í tengslum við hersetuna í Þýskalandi. Flugvellirnir og önnur mannvirki urðu eign Íslendinga eins og til stóð en Bandaríkjastjórn stóð áfram straum af rekstrarkostnaði flugvallarins sem hlaut nafnið Keflavíkurflugvöllur.

Síðustu bandarísku hermennirnir héldu af landi brott 8. apríl 1947 og tók flugfélagið American Overseas Airlines við flugvallarrekstrinum og réð bandaríska og íslenska starfsmenn til verksins. Starfsemin var að flestu leyti sambærileg við það



Sumarkvöld á Keflavíkurflugvelli á fimmta áratug síðustu aldar. Farþegar ganga frá borði Skymaster-flugvélar bandaríska flugfélagsins Seaboard and Western við flugstöðina. (Mynd Knútur Höirris)

sem verið hafði á stríðsárunum, nema að nú var umferðin að miklu leyti evrópskar og bandarískar farþegaflugvélar sem millilentu ásamt bandarískum herflugvéum.

Keflavíkursamningurinn kvað á um að Íslendingar skyldu þjálfaðir í sem flestum störfum við flugvallarreksturinn og var fljótlega ráðið í störf verka- og iðnaðarmanna og þjónustustörf af ýmsu tagi. Það var þó ekki fyrr en seint á árinu 1949 að Íslendingar hófu að vinna sérhæfð tæknistörf, t.d. við flugumferðarstjórn.

Sumarið 1948 tók bandaríska fyrirtækið Lockheed Overseas Aircraft Service við rekstri flugvallarins og annaðist hann til ársins 1951. Talsverðar endurbætur voru gerðar á flugvöllinum og byggt yfir starfsemina á þessu tímabili. Eitt af þeim verkefnum var bygging flugstöðvar sem tekin var í notkun vorið 1949 en í húsinu var einnig hótellrekstur.

Við stofnun varnarliðsins vorið 1951 tók flutningadeild bandaríska flughersins við rekstri vallarins og hótelsins, en Flugmálastjórn Keflavíkurflugvallar annaðist afgreiðslu farþegaflugvéla sem leið áttu um flugvöllinn og aðra almenna flugþjónustu. Uppbygging mannvirkja varnarliðsins varð að mestu á svæðinu umhverfis flughlaðið og flugstöðina. Komu því strax fram hugmyndir um byggingu nýrrar flugstöðvar svo aðskilja mætti starfsemi borgaralega flugsins og hernaðarstarfsemina til aukins hernaðaröryggis og hagsbóta fyrir báða aðila. Ekkert varð þó af framkvæmdum fyrr en á öndverðum níunda áratugnum.

Í fyrstu önnuðust liðsmenn varnarliðsins stjórn allra herflugvéla á flugvöllinum en íslensku flugumferðarstjórnarnir annarri flugumferð. Stóð sú skipan uns gerður var samningur við varnarliðið í júní 1955 sem meðal annars kvað á um að íslensk flugmálayfirvöld skyldu annast stjórn allra loftfara sem leið ættu um Keflavíkurflugvöll. Flugfélagið Loftleiðir flutti flugstarfsemi sína til Keflavíkurflugvallar árið 1962 og tveimur árum síðar tók það við rekstri



Þúsundir herflugvéla fóru um Keflavíkurflugvöll til þátttöku í styrjöldinni í Evrópu. Hámarki náði umferðin um í júnímánuði 1944 þegar 1.050 flugvélar fóru um flugvöllinn. Þegar mest var höfðu 115 fjögurra hreyfla sprengjuflugvélar viðdvöl á flugvöllinum á einum degi.

flugafgreiðslunnar og þjónustu við almenna flugumferð um Keflavíkurflugvöll fyrir hönd íslenskra stjórnvalda undir yfirumsjón flugvallarstjórans á Keflavíkurflugvelli.

Um líkt leyti var rekstri flugvallarhótelsins hætt en hann hafði þá lengi verið að mestu í þágu varnarliðsins og herflugsins. Loftleiðir hf., og síðar Flugleiðir, ráku áfram flugstöðvarþjónustuna uns starfsemin var flutt í Flugstöð Leifs Eiríkssonar sem opnuð var vorið 1987. Með tilkomu nýju flugstöðvarinnar og flutningi viðhaldsdeildar Flugleiða úr

flugskýli varnarliðsins komst loks á sá aðskilnaður frá athafnasvæði varnarliðsins sem stefnt hafði verið að frá upphafi. Varnarliðið hélt af landi brott haustið 2006 og tók Flugmálastjórn Keflavíkurflugvallar þá að fullu við rekstri Keflavíkurflugvallar.

Flugmálastjórn Íslands var stofnuð árið 1945 og tók við rekstri Reykjavíkurflugvallar og flugstjórnarmiðstöðvarinnar af breska flughernum árið eftir. Við tímabundið brotthvarf bandaríska herliðsins frá Keflavíkurflugvelli árið 1947 tók Flugmálastjórn einnig við ýmsum þáttum í rekstri flugvallarins með bandaríska flugvallarfyrirtækinu, svo sem hluta flugumferðarstjórnar og rekstur flugstöðvarinnar. Þetta skipulag hélst til ársins 1953 er öll umsvif íslenska ríkisins á Keflavíkurflugvelli og umsjón með samskiptum við bandaríska varnarliðið færðust til utanríkisráðuneytisins.

Skipan flugmála á Íslandi breyttist árið 2006 með lögum um aðskilnað flugleiðsögubjónustu og flugvallarekstrar frá stjórnarsýslu- og eftirlitsstarfsemi Flugmálastjórnar. Breytinguna má rekja til breytinga sem orðið höfðu í umhverfi flugsamgangna og nýrra krafna Alþjóðaflugmálastofnunarinnar og Evrópusambandsins um aðskilnað rekstrar- og eftirlitshlutverks í flugþjónustu. Nýtt opinbert hlutafélag, Flugstoðir ohf., tók við rekstri íslenskra flugvalla og flugleiðsögubjónustu utan Keflavíkurflugvallar í ársbyrjun 2007, þ.m.t. flugleiðsögubjónustu í alþjóðaflugi.⁵

Skömmu eftir stofnun Keflavíkurflugvallar ohf. skipaði samgönguráðherra starfshóp til þess að kanna kosti sameiningar Keflavíkurflugvallar ohf. og Flugstoða ohf. með tilliti til aukinnar hagkvæmni, skilvirkni, fagþekkingar, og þjónustu í stjórnun flugvalla og flugleiðsögubjónustu ásamt jákvæðri byggðapróun í landinu. Lagði starfshópurinn til að stefnt skyldi að sameiningu félaganna sem fyrst og voru lög þess efnis samþykkt á Alþingi í desember 2009 og stofnun Isavia ohf. Varð að veruleika árið 2010.⁶

⁵ <https://www.isavia.is/fyrirtaekid/fjolmidlatorg/frettir/keflavikurflugvollur---70-ara-sunnudaginn-24-mars-2012>. Sótt 25. febrúar 2018

⁶ https://www.stjornarradid.is/media/innanrikisraduneyti-media/media/frettir/KEF_-_stofnefnahagsreikningur.pdf. Bls. 3. Sótt 25. apríl 2018

Keflavíkurlugvöllur var mikilvæg bækistöð Bandaríkjahers og NATO í kaldastríðinu og þar stóð um langa hríð háborg kafbátaleitar á Norður-Atlantshafi. Orrustuflugsveit varnarliðsins flaug þaðan í veg fyrir fleiri sovéskar herflugvélar oft en allar aðrar flugsveitir Bandaríkjahers samanlagt. Samtímis var þar rekin öflug starfsemi í almannaflogi og þar stóð vaggva umsvifamikils alþjóðaflugs íslenskra flugfélaga sem staðið hefur með miklum blóma um áratugaskeið.

Síðar kom að því að það varð að

aðskilja starfsemi hersins og flug honum tengt annars vegar og borgaralegt flug hinsvegar.⁷



Kort af Miðnesheiði i nágrenni flugstöðvar Leifs Eiríkssonar.

Örnefni

Með strönd Rosmshvalsnesins, sem í dag þekkt frekar sem Miðnes og Miðnesheiði, eru grösugir skikar og gömul tún. Heiðin er að mestu blásið hraun og lítt gróin.

Örnefni eru nöfn á bæjum eða einhverju í landslagi og öðru utandyra sem menn hafa gefið nafn til kennileita. Þau eru hluti af menningarsögu Íslands og mikilvægar heimildir um lífshætti manna.⁸ Sérstakir hólar svo sem *Gálgaklettur* eða vörður eins og *Digravarða* sem var notuð sem innsiglingamerki til Sandgerðis.

Í nágrenni flugstöðvar Leifs Eiríkssonar er frekar fátt um þekkt örnefni. Helst eru Háaleiti, Rósaselstjarnir og Vatnshólsvörða sem finnast á kortum.

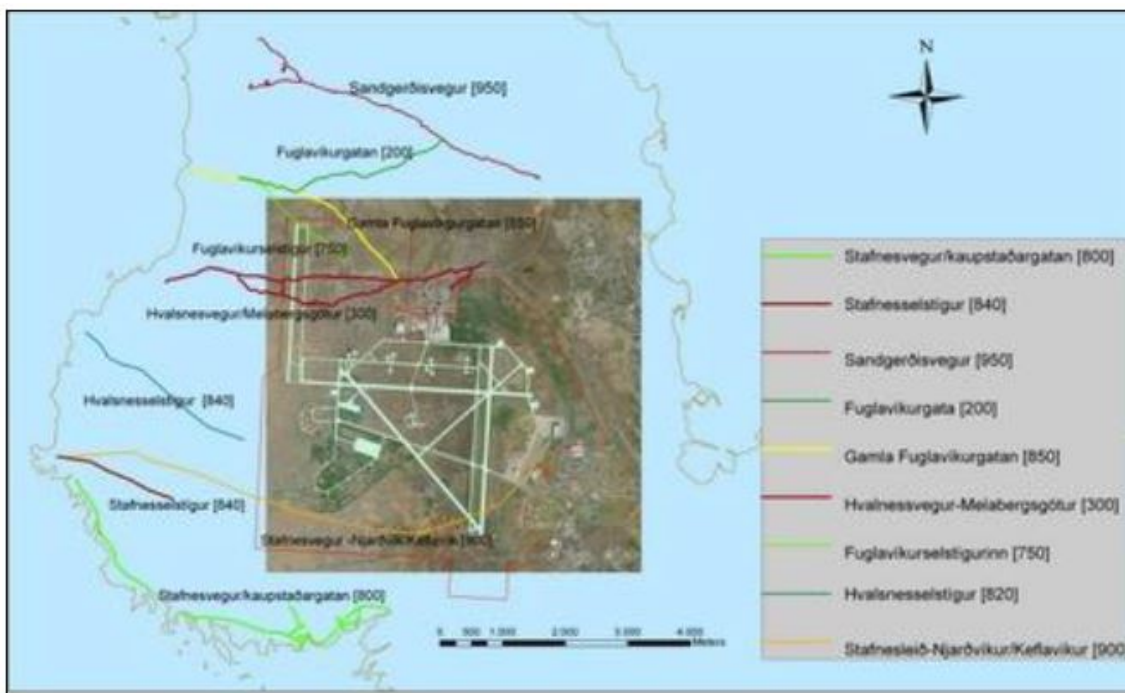
Fornleifar

Fornleifar sem koma nærri vestursvæðinu eru þó nokkrar. Nokkrar gamlar þjóðleiðir og vörðubrot ásamt nokkru af stríðsminjum á deiliskipulagssvæði vestursvæðisins.

⁷ <https://www.isavia.is/fyrirtaekid/fjolmidlatorg/frettir/keflavikurlugvollur---70-ara-sunnudaginn-24-mars-2012>

⁸ <https://skemman.is/bitstream/1946/17741/1/Sigurj%C3%B3na%20Gu%C3%B0ad%C3%B3ttir.pdf>. Bls 10. Sótt 12. apríl. 2018

Á hinu skráða svæði er að finna minjar sem tengjast nýtingu á heiðinni sem beitilands. Leiðir hafa legið þar í gegn auk þess sem vörður voru hlaðnar m.a. sem mið fyrir sjómenn. Helstu leiðirnar á heiðinni voru Hvalsnesvegur/Melabergsgötur [300] og Gamla Fuglavíkurliðin [850], en allar eru þessar götur innan girðingar. Fyrir utan hana eru Fuglavíkurlið [200], Sandgerðisvegur [950] og Stafnes-kaupstaðargatan [800]. Fjöldinn allur er af ummerkjum um veru hersins hér á stríðsárunum auk yngri byrgja frá varnarliðinu. Á hinu skráða svæði voru 189 fornleifanúmer og 48 númer fyrir herminjar. Í fornleifaskránni fylgir með eitthvað af skráningu er liggur rétt utan við girðinguna eða er hluti af heild.



Vegna þess hve stór hluti fornminja á deiliskipulagssvæðinu er af heildarfjölda fornminja á Miðnesheiði þá vísum við í fornleifaskýrsluna, í stað þess að birta hana í heild hér, en fornleifaskrána má finna í heild sinni á vef Isavia.⁹

Byggingasaga

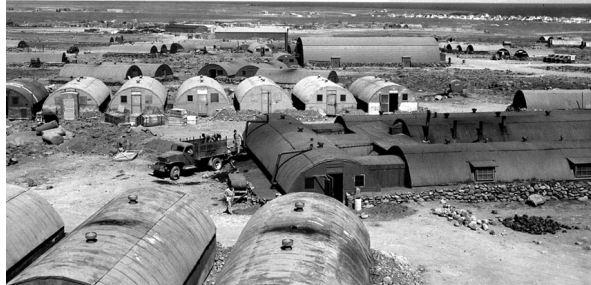
Í hnotskurn

Allt frá fyrstu dögum veru Bandaríkjahers á Suðurnesjum var þörf á að reisa húsnaði fyrir starfsemina. Ýmist var um að ræða íbúðir, flugskýli og hvað eina sem þarfnaðist skjóls fyrir veðri og vindum. Braggar og önnur fljótt byggð bráðabirgðahúsnaði voru í upphafi það sem reist var. Síðar komu svo hús sem var ætluð til að standa allt að 25 ár og því næst byggingar sem reistar voru til langs tíma.

⁹ <https://www.isavia.is/media/1/ask-vidauki-2-fornleifaskraning-1.pdf>. Sótt 21. febrúar 2018.

Þróun og yfirbragð byggðar

Í upphafi var nánast eingöngu reist bráðabirgðahúsnæði á Keflavíkurflugvelli sem í dag hafa allflest verið fjarlægð. Í stað þeirra voru reist svokölluð SP hús (Semi Permanent) og síðar steinsteypt hús og einnig töluvert mikið af stálgrindarhúsum.¹⁰ Á svæði því sem liggur næst flughlöðum þeim sem eru við gömlu flugstöðina og nágrenni, eru í dag fjöldi húsa, vel flest fjöldaframleidd stálgrindarhús sem reist til skamms tíma og einfalt að fjarlægja með stuttum fyrirvara. Þó sum þeirra hafi verið hugsuð



Dæmigert herskálaverfi á Keflavíkurflugvelli sumarið 1944. Camp Turner var aðsetur liðsveitar sem annaðist flugvallarreksturinn. Þar var síðar aðsetur flugvallarstjóra. Keflavík í baksýn.

til lengri tíma þá hafa þau sinn vitjunartíma. Fúi, ryð, óhentug byggingarefni og breyttar kröfur og tækni verða þess valdandi að mörg þessara húsa hafa gengið úr sér og standa í vegi fyrir frekari framþróun svæðisins. Eru í raun þöglir minnisvarðar liðinna áratuga, ára seinni heimstyrjaldarinnar og kalda stríðsins á Íslandi. En síðar var þörf á að aðskilja starfsemi hersins annars vegar og flug og ferðalög almennings og þá var ráðist í að byggja upp flugstöð og flugtengda starfsemi við norðurenda flugvallarins.

Flugstöðvarhverfið

Við svokallað Vestursvæði var ráðist í að reisa nýja flugstöð sem átti að þjóna almennu farþegaflugi. Sú bygging var steinsteypt að mestu og með töluvert stórum gluggum í álrömmum. Flugstöðinni var valinn staður á svæði sem hafði að geyma aflagða flugbraut sem legið hafði í norðvestur suðaustur.

¹⁰ Friðþór Eydal. *Frá Heimsstyrjöld til hverndar, Keflavíkurstöðin 1942 – 195*. bls 267.

Eftir að flugstöðin var tekin í notkun hafa verið gerðar á henni mjög miklar breytingar. Byggð var stór bygging sunnan við landgöngurana, svokölluð suðurbygging og er hún að mestu úr stálgrind. Brottfarar og komusalir voru stækkaðir verulega. Síðan var suðurbyggingin stækkuð til vesturs og svo norðurs, það var einnig stálgrind.

Aðrar byggingar sem hafa risið í þessu flugtengda hverfi eru flest allar stálgrindarhús sem ýmist eru klæddar stáli eða með einangrunareiningum úr stáli. Einnig eru nokkrar sem eru steinsteyptar eða úr timbri.



Kort: Landmælingar Íslands.
Núverandi mannvirki og vegir lagðir yfir eldri kortagrunn.

Hönnuðir

Hönnuðir þeirra húsa sem Húsakönnunin nær yfir eru allnokkrir. Og eru þessir helstir.

Arkidea arkitektar ehf
Artik - Steinar Geirdal
ASK Arkitektar Skogarhlíð
Húsameistari ríkisins
Kollgáta
KRark
Nýja teiknistofan ehf
Panic designlab - Kjartan Rafnsson
Sigurður Thoroddsen
Teiknistofa Garðars Halldórssonar
TT3 Teiknistofa Túngötu 3
VA Arkitektar
Verkfræðistofa Hauks Ásgeirssonar
Verkfræðistofa Suðurnesja
Ýmsir danskir, bandarískir og íslenskir arkitektar vegna flugstöðvar Leif Eiríkssonar

Flugstöð Leifs Eiríkssonar

Flugstöð Leifs Eiríkssonar (FLE) var tekin í notkun í apríl 1987 til aðskilnaðar almannaflegs og starfsemi varnarliðsins. Bandaríkjamenn og Íslendingar skiptu með sér kostnaði við verkið og greiddi Bandaríkjastjórn um 2/3 heildarkostnaðar. Rekstur flugstöðvarinnar var á hendi Flugmálastjórnar Keflavíkurflugvallar til ársins 1998 er ríkisstofnunin Flugstöð Leifs Eiríkssonar var sett á fót til að annast flugstöðvarreksturinn. Ráðgefandi stjórn flugstöðvarinnar, sem skipuð var í ágúst 1999 til að vinna að tillögum um framtíðartilhögun á rekstrinum, lagði til grundvallarbreytingar. Í kjölfarið voru ríkisstofnanirnar Fríhöfnin á Keflavíkurflugvelli og Flugstöð Leifs Eiríkssonar sameinaðar í eitt hlutafélag í eigu ríkisins. Flugstöð Leifs Eiríkssonar hf. var stofnað með lögum frá Alþingi í maí 2000 og tók við öllum rekstri flugstöðvarinnar, fasteignum og skuldbindingum 1. október sama ár. Félagið var gert að opinberu hlutafélagi árið 2007.¹¹

¹¹ https://www.stjornarradid.is/media/innanrikisraduneyti-media/media/frettir/KEF_-_stofnefnahagsreikningur.pdf. Bls 3. Sótt 25. apríl 2018

Flugstöðin stækkaði um 16.000 fermetra þegar suðurbygging hennar var tekin í notkun 25. mars 2001, sama dag og Schengen vegabréfasamstarf Evrópulanda gekk í gildi. Árið 2003 var ráðist í stækkun innritunar- og komusalar, skrifstofurými innréttað á 3. hæð, vöruhús reist undir tollfrjálsan varning og úrbætur gerðar á bílastæðum og tæknibúnaði. Framkvæmdir við stækkun og breytingar í norðurbyggingu flugstöðvarinnar hófust í október 2005 og lauk vorið 2008.¹²

Umbylting varð í skipulagi á jarðhæð og annarri hæð flugstöðvarinnar. Var önnur hæðin öll tekin undir verslanir og þjónustu við farþega. Samanlagður gólfplötur var þá um 56.000 fermetrar. Norðurbyggingin, sem upphaflega var um 22.000 fermetrar, hafði þá verið stækkuð í 39.000 fermetra sem jafngildir allri suðurbyggingu flugstöðvarinnar. Sumarið 2008 voru frekari framkvæmdir við endurbætur á tollleitarsvæði og nokkur smærri verk stöðvaðar vegna óvissu í efnahagsmálum. Sú stöðvun varði stutt þar sem að fljótlega var hafist handa við frekari stækkanir og breytingar og standa þær enn yfir 2018.

Sem dæmi um hinn gríðarlega vöxt sem hefur orðið í flugferðum til Íslands frá því að flugstöðin var opnuð 1987 þá hefur fjöldi flugfélaga aukist úr tveim, Flugleiðum og Arnarflugi, og upp í 28 flugfélög sem fljúga til Íslands árið 2018.¹³

Flugfélög 2018

Air Baltic	Air Berlin	Atlantic Airways
Air Canada	Air Greenland	Air Iceland
Austrian Airlines	British Airways	Czech Airlines
Delta Air Lines	Easy Jet	Edelweiss
Eurowings	Finnair	Germania
Iberia Express	Icelandair	Lufthansa
NIKI	Norwegian	Primera Air
SAS	Transavia	Thomson
Travel Service	Vueling Airlines	Wizz Air
WOW air		

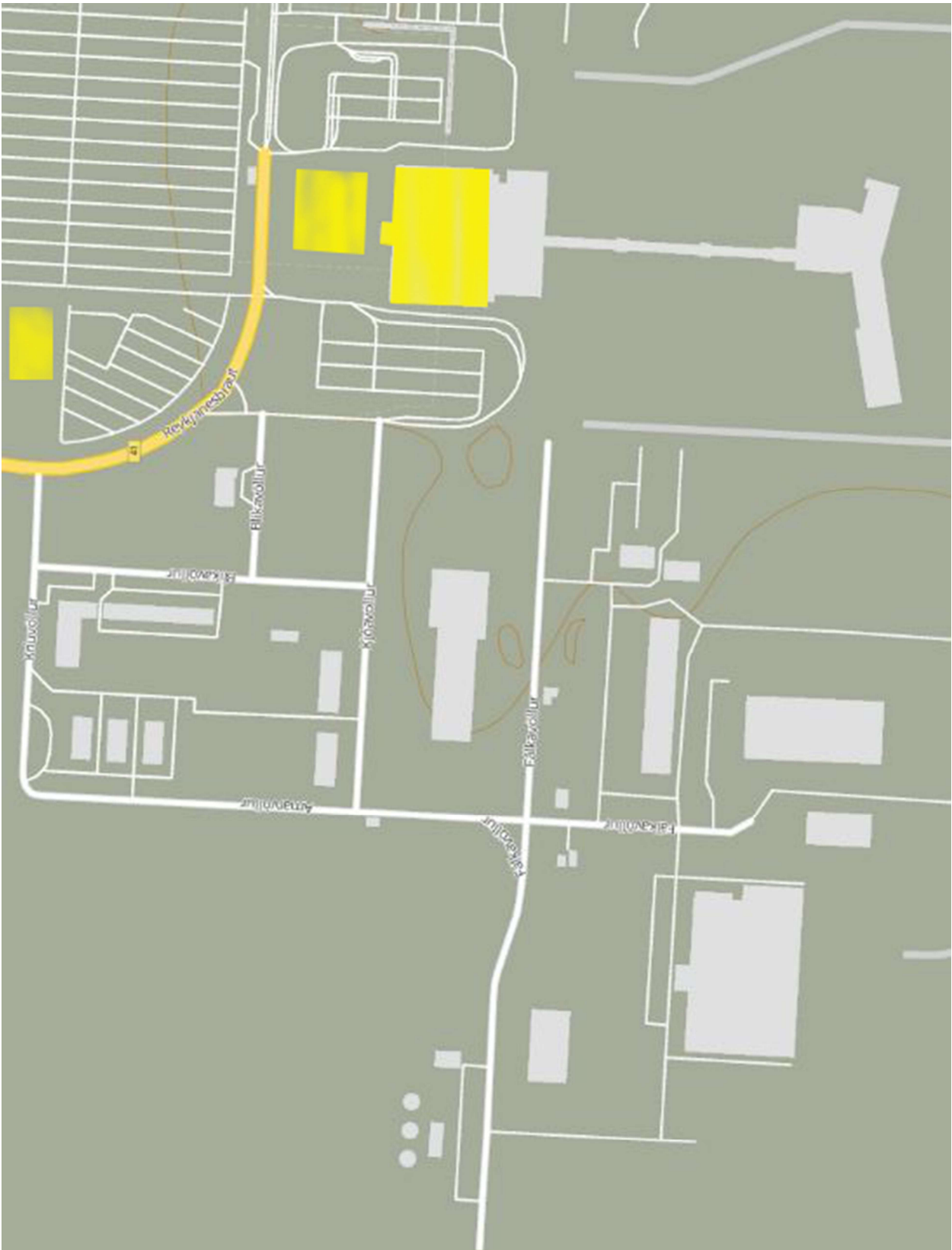
¹² <http://www.vso.is/banner-a-forsidu/verkefni-b/>. Sótt 20. mars 2018

¹³ <https://www.isavia.is/keflavikurflugvollur/um-kef>. Sótt 26. maí 2018

Kort

Húsakönnun

Bygging	Verndarflokkar
Arnarvöllur 2	
Arnarvöllur 3	
Arnarvöllur 4	
Arnarvöllur 4	
Arnarvöllur 4	
Arnarvöllur 6	
Blikavöllur 2	
Blikavöllur 3	
Blikavöllur 5	
Blikavöllur DRE-707	
Flugstöð 1A Norður	
Flugstöð 1A Suður	
Flugstöð 1B	
Fálkavöllur 1	
Fálkavöllur 2	
Fálkavöllur 3	
Fálkavöllur 5	
Fálkavöllur 7	
Fálkavöllur 8	
Fálkavöllur 9	
Fálkavöllur 11	
Fálkavöllur 13	
Fálkavöllur 17	
Fálkavöllur 19	
Fálkavöllur 23	
Fálkavöllur 27	
Fálkavöllur 27a	
Fálkavöllur 27c	
Kjóavöllur 4	



Kort af kortavefsjá Landmælinga Íslands

Fyrsti eigandi: ALP Bílaleiga
Hönnuður: Arkidea arkitektar ehf

Upphafleg notkun: Þjónusta
Núverandi notkun: Þjónusta / Bílaverkstæði / Skrifstofur



Kort af minjavefsjá Minjastofnunar



Mynd Helgi Biering febrúar 2018

Gerð húss:	Upphafleg:	Núverandi:	Helstu breytingar:	Hönnuðir breytingar:
Byggingarefni:	Stálgrind	Stálgrind	2016 Viðbygging	
Útveggir:	Stálklæðning	Stálpötur		
Þakgerð:	Mænisþak	Mænisþak		
Þakklæðning:	Bárujárn	Bárujárn		
Undirstaða:	Steinsteypt	Steinsteypt		
Útlit:	Portbyggt Einlyft Tvilyft	Einlyft Tvilyft Portbyggt		

Saga

Húsið var byggt fyrir ALP bílaleiguna. Byggt var við húsið árið 2016.

Varðveislumat:

Listrænt gildi / Byggingarlist:	Lágt	Einfalt stálgrindarhús
Menningarsögulegt gildi:	Lágt	Reist sem bráðabirðahús fyrir bílaleigur
Umhverfisgildi:	Lágt	Húsið er látlaust í sínu umhverfi
Upprunalegt gildi:	Hátt	Húsið er óbreytt frá upphafi
Tæknilegt ástand:	Hátt	Húsið er í mjög góðu ástandi

Varðveislugildi: Lágt Ekki er gerð tillaga að sérstökum verndunarákvæðum.

Verndarflokkar:

Fyrsti eigandi: Íslenska ríkið
Hönnuður: Teiknistofa Garðars Halldórssonar

Upphafleg notkun: Varðskúr
Núverandi notkun: Varðskúr



Kort af minjavefsjá Minjastofnunar



Mynd: Helgi Biering, febrúar 2018

Gerð húss:	Upphafleg:	Núverandi:	Helstu breytingar:	Hönnuðir breytinga:
Byggingarefni:	Timbur, Krossviður	Timbur, Krossviður		
Útveggir:	Timbur	Timbur		
Þakgerð:	Flatt þak	Flatt þak		
Þakklæðning:	Bárujárn	Bárujárn		
Undirstaða:	Steinsteypt	Steinsteypt		
Útlit:	Einlyft Portbyggt	Einlyft Portbyggt		

Saga

Húsið var reist sem tollhlið inn á flugstöðvarsæðið inn á varnarsæðið við Flugstöð Leifs Eiríkssonar.

Varðveislumat:

Listrænt gildi / Byggingarlist:	Lágt	Einfaldur varðskúr sem er aflagður sem slíkur.
Menningarsögulegt gildi:	Miðlungs	Lýsandi bygging fyrir varðskúra sem voru reistir með litlum tilkosnaði.
Umhverfisgildi:	Lágt	Lítið fer fyrir varðskúrnum í sínu umhverfi.
Upprunalegt gildi:	Hátt	Húsinu hefur ekkert eða lítt verið breytt frá upphafi.
Tæknilegt ástand:	Miðlungs	Húsið er farið að láta á sjá

Varðveislugildi: Lágt Ekki er gerð tillaga að sérstökum verndunarákvæðum.

Verndarflokkar:

Fyrsti eigandi:
Hönnuður: KRark

Upphafleg notkun: Þjónusta / Verkstæði
Núverandi notkun: Þjónusta



Kort af minjavefsjá Minjastofnunar



Mynd Helgi Biering febrúar 2018

Gerð húss:	Upphafleg:	Núverandi:	Helstu breytingar:	Hönnuðir breytingar:
Byggingarefni: Stál		Stál		
Útveggir: Stálplötur		Stálplötur		
Þakgerð: Mænisþak		Mænisþak		
Þakklæðning: Bárujárn		Bárujárn		
Undirstaða: Steinsteypt		Steinsteypt		
Útlit: Einlyft		Einlyft		
	Tvílyft	Tvílyft		

Saga

Það eru þrjú eins hús á lóðinni.

Varðveislumat:

Listrænt gildi / Byggingarlist:	Miðlungs	Einfalt fjöldaframlétt stálgrindarhús.
Menningarsögulegt gildi:	Lágt	Reist sem tímabundið mannvirki fyrir flugtengda starfsemi
Umhverfisgildi:	Miðlungs	Húsið fellur vel að þeirri byggð sem í kringum það er.
Upprunalegt gildi:	Hátt	Húsið er upprunalegri mynd.
Tæknilegt ástand:	Hátt	Húsið er í mjög góðu ástandi

Varðveislugildi: Lágt Ekki er gerð tillaga að sérstökum verndunarákvæðum.

Verndarflokkar:

Fyrsti eigandi:
Hönnuður: KRark

Upphafleg notkun: Þjónusta
Núverandi notkun: Þjónusta



Kort af minjavefsjá Minjastofnunar



Mynd Helgi Biering febrúar 2018

Gerð húss:	Upphafleg:	Núverandi:	Helstu breytingar:	Hönnuðir breytingar:
Byggingarefni: Stál		Stál		
Útveggir: Stálplötur		Stálplötur		
Þakgerð: Mænisþak		Mænisþak		
Þakklæðning: Bárujárn		Bárujárn		
Undirstaða: Steinsteypt		Steinsteypt		
Útlit: Einlyft		Einlyft		
	Tvílyft	Tvílyft		

Saga

Þrjú aðskilin systurhús eru á sömu lóðinni.

Varðveislumat:

Listrænt gildi / Byggingarlist:	Miðlungs	Einfalt fjöldaframlétt stálgrindarhús
Menningarsögulegt gildi:	Lágt	Reist sem tímabundið mannvirki fyrir flugtengda starfsemi
Umhverfisgildi:	Miðlungs	Húsið fellur vel að þeirri byggð sem í kringum það er.
Upprunalegt gildi:	Hátt	Húsinu hefur ekkert verið breytt frá byggingu
Tæknilegt ástand:	Hátt	Húsið er í mjög góðu tæknilegu ástandi

Varðveislugildi: Lágt Ekki er gerð tillaga að sérstökum verndunarákvæðum.

Verndarflokkar:

Fyrsti eigandi:
Hönnuður: KRark

Upphafleg notkun: Þjónusta
Núverandi notkun: Þjónusta



Kort af minjavefsjá Minjastofnunar



Mynd Helgi Biering febrúar 2018

Gerð húss:	Upphafleg:	Núverandi:	Helstu breytingar:	Hönnuðir breytingar:
Byggingarefni: Stál		Stál		
Útveggir: Stálplötur		Stálplötur		
Þakgerð: Mænisþak		Mænisþak		
Þakklæðning: Bárújárn		Bárújárn		
Undirstaða: Steinsteypt		Steinsteypt		
Útlit: Einlyft		Einlyft		
	Tvílyft	Tvílyft		

Saga

Þrjú eins hús eru á sömu lóðinni.

Varðveislumat:

Listrænt gildi / Byggingarlist:	Lágt	Húsið er einfalt fjöldaframleitt stálgrindarhús
Menningarsögulegt gildi:	Lágt	Húsið var reist sem tímabundið mannvirki fyrir flugtengda starfsemi
Umhverfisgildi:	Miðlung	Húsið fellur vel að öðrum mannvirkjum sem í kringum það eru.
Upprunalegt gildi:	Lágt	Húsinu hefur ekkert verið breytt frá upphafi og er í upprunalegu útliti.
Tæknilegt ástand:	Miðlung	Húsið er í mjög góðu tæknilegu ástandi

Varðveislugildi: Lágt Ekki er gerð tillaga að sérstökum verndunarákvæðum.

Verndarflokkar:

Fyrsti eigandi: Skeljungur hf
Hönnuður: Óþekktur

Upphafleg notkun:
Núverandi notkun: Þjónusta



Kort af minjavefsjá Minjastofnunar



Mynd Helgi Biering febrúar 2018

Gerð húss: **Upphafleg:** **Núverandi:** **Helstu breytingar:** **Hönnuðir breytinga:**

Byggingarefni:

Útveggir:

Þakgerð:

Þakklæðning:

Undirstaða:

Steinsteypt

Útlit:

Saga

Eingöngu er um að ræða eldsneytisdælur á þessari þjónustulóð.

Varðveislumat:

Listrænt gildi / Byggingarlist:	Lágt	Hér er einungis um eldsneytisdælur að ræða fyrir ökutæki. slíkar dælur finnast um allt land.
Menningarsögulegt gildi:	Lágt	Vélbúnaður sem skipt er um eftir þörfum
Umhverfisgildi:	Hátt	Hefur mikið gildi vegna þess umhverfis sem stöðin er í með fjölda bílaleiga allt um kring.
Upprunalegt gildi:	Hátt	Engu hefur breið breitt frá því að stöðin var sett niður.
Tæknilegt ástand:	Lágt	Stöðin er í mjög góðu tæknlegu ástandi en úreldist hratt vegna tækniþróunar.
Varðveislugildi:	Lágt	Ekki er gerð tillaga að sérstökum verndunarákvæðum.

Verndarflokkar:

Fyrsti eigandi: Anton ehf
Hönnuður: KRark

Upphafleg notkun: Þjónusta / Hótel
Núverandi notkun: Þjónusta / Hótel



Kort af minjavefsjá Minjastofnunar



Mynd Helgi Biering febrúar 2018

Gerð húss:	Upphafleg:	Núverandi:	Helstu breytingar:	Hönnuðir breytinga:
Byggingarefni:	Steinsteypt	Steinsteypt	2018 Stækkun á hótelinu og fjölgun herbergja	KRark,
Útveggir:	Hraunað	Steining, grófur sandur		
Þakgerð:	Flatt þak	Flatt þak		
Þakklæðning:	Pappi	Pappi		
Undirstaða:	Steinsteypt	Steinsteypt		
Útlit:	Fimm hæðir eða fleiri	Fimm hæðir eða fleiri Viðbygging		

Saga

Hótelið er fyrsta hótelið sem byggt er í nágrenni við Flugstöð Leifs Eiríkssonar.

Varðveislumat:

Listrænt gildi / Byggingarlist:	Miðlungs	Steinsteypt hótelmannvirki sem er að mjög einfaldri mótternískri gerð.
Menningarsögulegt gildi:	Miðlungs	Hótelið er það fyrsta sem reist er á flugvallarsvæði flugstöðvar Leif Eiríkssonar
Umhverfisgildi:	Hátt	Hótelið er áberandi þar sem það stendur við aðkomu að flugstöð Leifs Eiríkssonar og við hlið flugstöðvarinnar.
Upprunalegt gildi:	Miðlungs	Töluverð stækkun hefur verið gerð á hótelinu
Tæknilegt ástand:	Hátt	Hótelið er í mjög góðu ástandi

Varðveislugildi: Miðlungs Ekki er gerð tillaga að sérstökum verndunarákvæðum.

Verndarflokkar:

Fyrsti eigandi: H.G.G - Fasteign ehf
 Hönnuður: Verkfræðistofa Suðurnesja

Upphafleg notkun: Þjónusta / Skrifstofa / Verkstæði
 Núverandi notkun: Þjónusta / Skrifstofa / Verkstæði



Kort af minjavefsjá Minjastofnunar



Mynd Helgi Biering febrúar 2018

Gerð húss:	Upphafleg:	Núverandi:	Helstu breytingar:	Hönnuðir breytinga:
Byggingarefni: Stál		Stál		
Útveggir: Stálsamlökueiningar		Stál samlökueiningar		
Þakgerð: Mænisþak		Mænisþak		
Þakklæðning: Bárújárn		Bárújárn		
Undirstaða: Steinsteypt		Steinsteypt		
Útlit: Einlyft		Einlyft		
	Tvílyft	Tvílyft		

Saga

Eitt af mörgum stálgrindarhúsum sem reist var fyrir rekstur bílaleiga við flugstöð Leifs Eiríkssonar

Varðveislumat:

Listrænt gildi / Byggingarlist:	Lágt	Einföld og ódýr fjöldaframleidd stálgrindarskemma
Menningarsögulegt gildi:	Lágt	Einföld stálgrindarskemma reist til að hýsa bílaleigur við flugvöllinn. fjöldi svipaðra stálgrindarhúsa stendur víða um land.
Umhverfisgildi:	Miðlungs	Húsið sker sig lítt úr öðrum stálgrindarhúsum við flugvöllinn
Upprunalegt gildi:	Hátt	Húsinu hefur lítt eða ekkert verið breytt.
Tæknilegt ástand:	Hátt	Húsið er í mjög góðu ástandi.

Varðveislugildi: Miðlungs Ekki er gerð tillaga að sérstökum verndunarákvæðum.

Verndarflokkar:

Fyrsti eigandi:
Hönnuður: Kollgáta

Upphafleg notkun: Þjónusta / Skrifstofa / Verkstæði
Núverandi notkun: Þjónusta / Skrifstofa / Verkstæði



Kort af minjavefsjá Minjastofnunar



Mynd Helgi Biering febrúar 2018

Gerð húss:	Upphafleg:	Núverandi:	Helstu breytingar:	Hönnuðir breytinga:
Byggingarefni: Stál		Stál		
Útveggir: Stálplötur		Stálplötur		
Þakgerð: Mænisþak		Mænisþak		
Þakklæðning: Bárujárn		Bárujárn		
Undirstaða: Steinsteypt		Steinsteypt		
Útlit:	Tvílyft	Þrílyft		
	Þrílyft	Tvílyft		
	Einlyft	Einlyft		
	Inngönguskúr (bísлаг)			

Saga

Eitt af mörgum stálgrindarhúsum sem reistar voru fyrir bílaleigur við Flugstöð Leifs Eiríkssonar.

Varðveislumat:

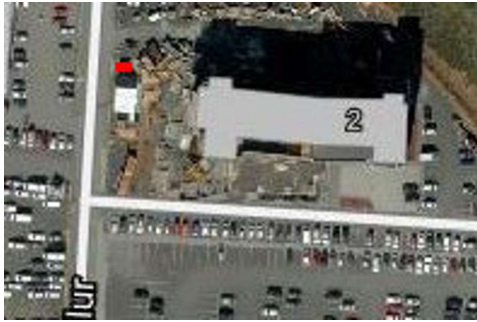
Listrænt gildi / Byggingarlist:	Lágt	Húsið er einfalt stálgrindarhús sem á sinn líka víða
Menningarsögulegt gildi:	Lágt	Húsið er reist sem aðsetur einnar af fjölmörgum bílaleiga á starfsvæði í kringum flugstöð Leifs Eiríkssonar.
Umhverfisgildi:	Hátt	Húsið er frekar áberandi þegar komið er að flugstöð Leifs Eiríkssonar
Upprunalegt gildi:	Hátt	Húsið er í upphaflegri mynd.
Tæknilegt ástand:	Hátt	Húsið er í mjög góðu ástandi

Varðveislugildi: Miðlungs Ekki er gerð tillaga að sérstökum verndunarákvæðum.

Verndarflokkar:

Fyrsti eigandi: HS Veitur
Hönnuður: Óþekktur

Upphafleg notkun: Spennistöð
Núverandi notkun:



Kort af minjavefsjá Minjastofnunar



Mynd Helgi Biering febrúar 2018

Gerð húss: **Upphafleg:** **Núverandi:**

Byggingarefni:	Stál	Stál
Útveggir:	Steniklæðning	
Þakgerð:	Valmaþak	
Þakklæðning:	Steinsteipa	
Undirstaða:	Steinsteypt	
Útlit:	Einlyft	

Helstu breytingar: **Hönnuðir breytinga:**

Saga

Spennistöð í færanlegu mannvirki.

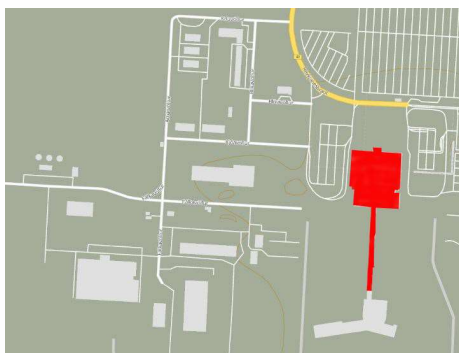
Varðveislumat:

Listrænt gildi / Byggingarlist:	Lágt	Hér einungis um veðurkápu yfir rafdreifistöð að ræða.
Menningarsögulegt gildi:	Lágt	Fjöldi slíkra skýla er að finna um allt land. Þessum skýlum er skipt út ef búnaður þeirra bilar eða skemmist.
Umhverfisgildi:	Lágt	Lítt áberandi þar sem það stendur við hótellóð Aurora Hotel í nágrenni flugstöðvar Leifs Eiríkssonar.
Upprunalegt gildi:	Hátt	Í engu verið breytt frá smíði
Tæknilegt ástand:	Hátt	Það sér ekki á veðurkápunni umhverfis spennistöðvarinnar.
Varðveislugildi:	Lágt	Ekki er gerð tillaga að sérstökum verndunarákvæðum.

Verndarflokkar:

Fyrsti eigandi: Flugmálastjórn f.h. Íslenska ríkisins
Hönnuður: Teiknistofa Garðars halldórssonar

Upphafleg notkun: Þjónusta / Flugstöð
Núverandi notkun: Þjónusta / Flugstöð



Kort af minjavefsjá Minjastofnunar



Ljósmynd: Helgi Biering. febrúar 2018

Gerð húss:	Upphafleg:	Núverandi:	Helstu breytingar:	Hönnuðir breytinga:
Byggingarefni:	Steinsteypt	Steinsteypt	2004 Þaki norðurbyggingarinnar lyft og útbúnað skrífstofur á þriðju hæðinni	
Útveggir:	Holufyllt og kústað	Steining, sandur	2004 Móttökusalur stækkaður til austurs	
Þakgerð:	Valmaþak	Valmaþak	2015 Stækkun norðurbyggingar til vesturs	
Þakklæðning:		Læst klæðning (t.d. kopar,	2015 Stækkun norðurbyggingar til suðausturs	
Undirstaða:	Steinsteypt	Steinsteypt		
Útlit:	Þrílyft Kjallari Tvílyft Útskot (karnap)	Tvílyft Þrílyft Glerskáli/Sólstofa Inngönguskúr (bíslag)		

Saga

Húsið er byggt sem flugstöð þegar kom að því að aðskilja flug óbreyttra borgara og herflug. Allar götur síðan hönnun flugstöðvarinnar hófst hafa verið miklar deilur um bygginguna, allt frá hönnun og fjármögnun til reksturs, notagildis og breytinga. Fyrst voru danskir arkitektar með verkefnið að hanna flugstöðina. Síðar voru það svo bandarískir og íslenskir arkitektar sem komu inn í verkefnið. Byggingarstíll flugstöðvarinnar er sambland af íslenskum og amerískum stílum, þó er víða einhver skírskotun að finna í menningararfinn. Miklar deilur risu út af byggingunni og notagildi hennar, bæði áður en hún var byggð og eins eftir að byggingu hennar var lokið.

Nánast alla tíð frá því að flugstöðin var byggð og til dagsins í dag hafa verið einhvers konar breytingar í gangi á stöðinni. Aukin aðskilnaður farþega, stækkun, breyting á notkun rýma innan flugstöðvarinnar og aukin tækni og sjálfvirkni eru meðal þess sem verið hefur í gangi við flugstöðina.

Flugstöðin var fyrst stækkuð 2001 þegar suðurbyggingin var reist. 2004 voru innritunar og komusalir stækkaðir ásamt því að þak hennar var hækkað og útbúnað skrífstofuaðstaða á þriðju hæð. Árið 2015 var byggt við flugstöðina skýli yfir færiband sem er hluti af flokkunnar og skimunarkerfi farangurs, ásamt því að stækka suðurbygginguna til vesturs. Einnig var norðurbyggingin stækkuð til vesturs og suðausturs. Árið 2017 var byggð þriðja hæða bygging sem hluti af suðurbyggingu og nær yfir hluta landgangsins þar sem hann tengist suðurbyggingunni. Þar er um að ræða fyrsti hluti breikkunnar og hækkunnar landgangs flugstöðvarinnar að ræða.

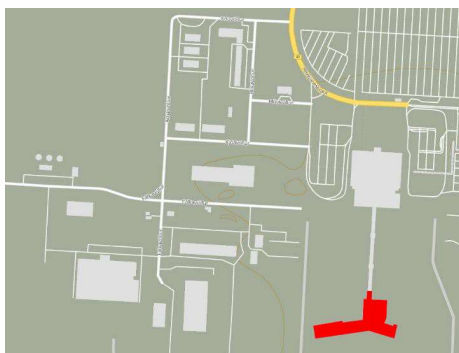
Varðveislumat:

Listrænt gildi / Byggingarlist:	Miðlungs	Byggingin er á margan hátt einstök, en tíðar breytin á útliti og formi gera það að verkum að upphaflegir þættir hafa dvínað.
Menningarsögulegt gildi:	Hátt	Byggingin skapar stóran sess í íslensku flugsögu, enda fyrsta mannvirki sem þjónustar almenna farþega við alþjóðaflug frá Íslandi.
Umhverfisgildi:	Hátt	Byggingin stendur hátt og sómir sér vel. Hún hefur verið miðpunktur þjónustu á svæðinu alveg frá byggingu hennar.
Upprunalegt gildi:	Lágt	Breytingar á þaki og útveggjum hefur gjörbreytt ásýnd byggingarinnar, eina sem eftir stendur óhreyft eru steiptir turnar og steiptur þakkantur
Tæknilegt ástand:	Hátt	Byggingin er í góðu ástandi.

Varðveislugildi:	Hátt	Lagt er til að húsið njóti verndar í gulum flokki, heildir til að vernda með hverfisvernd í deiliskipulagi og að vernd nái til mannræðis umhverfis norðan við flugstöðvarhverfisveginn. Það tíðni og botubreiðrið.
Verndarflokkar:		Varðveisluverð heild - gulur litur á korti

Fyrsti eigandi: Flugstöð Leifs Eiríkssonar hf
Hönnuður:

Upphafleg notkun: Flugstöð
Núverandi notkun: Flugstöð



Kort af minjavefsjá Minjastofnunar



Af vef Fararheill.is ágúst 2018

Gerð húss:	Upphafleg:	Núverandi:	Helstu breytingar:	Hönnuðir breytinga:
Byggingarefni: Stálgrind		Stálgrind	2017 Suðurbygging stækkuð til norðurs	
Útveggir: Gler				
Þakgerð: Flatt þak			2015 Suðurbygging stækkuð til vesturs	
Þakklæðning: Læst klæðning (t.d. kopar,				
Undirstaða: Steinsteypt		Steinsteypt		
Útlit: Tvílyft		Tvílyft		
	Þrílyft	Þrílyft		
	Kjallari	Útskot (karnap)		
	Útskot (karnap)	Viðbygging		
Saga	Útitróppur	Kjallari		

Húsið er byggt sem flugstöð þegar kom að því að stækka Flugstöð Leifs Eiríkssonar.

Nánast alla tíð frá því að flugstöðin var byggð og til dagsins í dag hafa verið einhvers konar breytingar í gangi á stöðinni. Aukin aðskilnaður farþega, stækkun, breyting á notkun rýma innan flugstöðvarinnar og aukin tækni og sjálfvirkni eru meðal þess sem verið hefur í gangi við flugstöðina.

Flugstöðin var fyrst stækkuð 2001 þegar suðurbyggingin var reist. Sá hluti flugstöðvarinnar var reistur með stækkanir og breytingar í huga.

2015 var suðurbyggingin stækkuð til vesturs. Sá hluti flugstöðvarinnar var tilnefnd til Mies van der Rohe verðlaunanna 2017. Árið 2017 var byggð þriggja hæða bygging sem hluti af suðurbyggingu og nær yfir hluta landgangsins þar sem hann tengist suðurbyggingunni. Þar er um að ræða fyrsta hluta breikkunar og hækkunar landgangs flugstöðvar Leifs Eiríkssonar.

Varðveislumat:

Listrænt gildi / Byggingarlist:	Lágt	Byggingin sést úr fjarlægð, Eðli hennar er frekar tæknilegt en listrænt. Hallandi veggur í s.k. gjá í suðurbyggu, klæddur íslensku Líparíti, vegur hæst í listrænu gildi byggarinnar.
Menningarsögulegt gildi:	Lágt	Byggingin er eingöngu til stuðnings fyrir starfsemi aðalbyggingar.
Umhverfisgildi:	Hátt	Byggingin fellur vel að umhverfi sínu og starfsemi flugvallarins.
Upprunalegt gildi:	Miðlungs	Húsið er hannað með breytinga í huga og stækkanir í áföngum, Nú þegar búið að stækka bæði til vesturs og norðurs.
Tæknilegt ástand:	Hátt	Byggingin er í góðu ástandi.

Varðveislugildi: Miðlungs Vegna hlutverks og hönnunar sem vaxandi mannvirki er svokölluð Suðurbygging í besta falli með miðlungs varðveislugildi

Verndarflokkar:

Fyrsti eigandi: Isavia ohf
Hönnuður: Teiknistofa Garðars Halldórssonar

Upphafleg notkun: Varðskúr
Núverandi notkun: Varðskúr



Kort af minjavefsjá Minjastofnunar



Mynd Helgi Biering febrúar 2018

Gerð húss:	Upphafleg:	Núverandi:	Helstu breytingar:	Hönnuðir breytinga:
Byggingarefni:	Timburgrind	Timburgrind		
Útveggir:	Steniklæðning	Steniklæðning		
Þakgerð:	Mænisþak	Mænisþak		
Þakklæðning:	Bárujárn	Bárujárn		
Undirstaða:	Steinsteypt	Steinsteypt		
Útlit:	Einlyft Inngönguskúr (bísлаг)	Einlyft Inngönguskúr (bísлаг)		

Saga

Húsið var flutt á staðinn 2010 og þjónaði sem aðsetur bílastæðavaraða.

Varðveislumat:

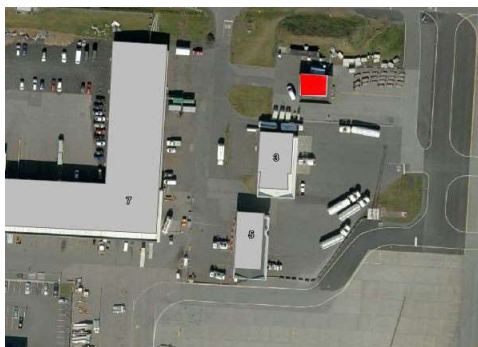
Listrænt gildi / Byggingarlist:	Lágt	Húsið var byggt sem vinnuskúr og flutt á Keflavíkurflugvöll
Menningarsögulegt gildi:	Lágt	Svipar til fjölda annarra vinnuskúra víða um land
Umhverfisgildi:	Lágt	Lítið ber á húsinu þar sem það kúrir við langtímabílastæði flurstöðvar Leifs Eiríkssonar
Upprunalegt gildi:	Lágt	Húinu hefur verið breytt og byggt við það bísлаг
Tæknilegt ástand:	Miðlungs	Húsið er í þokkalegu ástandi

Varðveislugildi: Lágt Ekki er gerð tillaga að sérstökum verndunarákvæðum.

Verndarflokkar:

Fyrsti eigandi: Flugmálastofnun Íslands
Hönnuður: Húsameistari Ríkisins

Upphafleg notkun: Þjónusta / Skólþrosun v. flugvéla
Núverandi notkun: Þjónusta / Skólþrosun v. flugvéla



Kort af minjavefsja Minjastofnunar



Mynd Helgi Biering febrúar 2018

Gerð húss:	Upphafleg:	Núverandi:
Byggingarefni:	Steinsteypt	Steinsteypt
Útveggir:	Holufyllt og kústað	Holufyllt og kústað
Þakgerð:	Mænisþak	Mænisþak
Þakklæðning:	Bárujárn	Bárujárn
Undirstaða:	Steinsteypt	Steinsteypt
Útlit:	Einlyft	Einlyft

Helstu breytingar:	Hönnuðir breytinga:
2017 Reist gæamahús vestan við Honeyhúsið.	

Saga

Húsið var byggt sem skólþrosunarhús fyrir skólþrosu úr flugvélum. Það var byggt 1987 sem hluti af þeim mannvirkjum sem þurfti í kringum rekstur flugstöðvarinnar. Árið 2017 var svo reist gæmahús við hlið þess gamla.

Varðveislumat:

Listrænt gildi / Byggingarlist:	Lágt	Einfaldur steinsteyptur bílskúr.
Menningarsögulegt gildi:	Lágt	Byggt sem bílskúr með aðstöðu til að losa skólþrosu úr flugvélum með sérstökum ökutækjum
Umhverfisgildi:	Lágt	Lítið fer fyrir húsinu og enn minna eftir að það voru settir áberandi gámar fyrir framan húsið.
Upprunalegt gildi:	Miðlungs	Húsinu hefur lítilega verið breytt.
Tæknilegt ástand:	Miðlungs	Húsið er í ágætis ástandi.

Varðveislugildi: Lágt Ekki er gerð tillaga að sérstökum verndunarákvæðum.

Verndarflokkar:

Fyrsti eigandi: Flugleiðir
Hönnuður: Nýja Teiknistofan ehf

Upphafleg notkun: Þjónusta
Núverandi notkun: Þjónusta



Kort af minjavefsjá Minjastofnunar



Mynd Helgi Biering febrúar 2018

Gerð húss:	Upphafleg:	Núverandi:	Helstu breytingar:	Hönnuðir breytingar:
Byggingarefni:	Steinsteypt	Steinsteypt		
Útveggir:	Steinað með grófum sandi	Múrsléttað		
Þakgerð:	Mænisþak	Mænisþak		
Þakklæðning:	Læst klæðning (t.d. kopar,	Læst klæðning (t.d. kopar,		
Undirstaða:	Steinsteypt	Steinsteypt		
Útlit:	Einlyft Útitróppur	Einlyft		

Saga

Húsið var byggt 1986 og í upphafi þjónaði það flugeldhúsi, frílager, kæligeymslum, fraktafgreiðslu, tækjaverkstæði og tækjageymslu. En flugið hefur aukist gífurlega síðustu árin og árið 2018 er eingöngu flugeldhús og frílager í byggingunni.

Varðveislumat:

Listrænt gildi / Byggingarlist:	Miðlungs	Eingöngu reist með hagkvæmni og notagildi í huga fyrir ákveðna tegund rekstrar
Menningarsögulegt gildi:	Hátt	Vegna hlutverks síns sem flugeldhús og fyrir aðra flugtengda starfssemi.
Umhverfisgildi:	Hátt	Húsið er frekar áberandi þar sem það stendur í nágrenni flugstöðvar Leifs Eiríkssonar.
Upprunalegt gildi:	Miðlungs	Húsinu hefur eitthvað verið breytt og ýmis starfsemi farið úr því vegna stækkunnar flugeldhússins.
Tæknilegt ástand:	Hátt	Húsið er í mjög góðum ástandi

Varðveislugildi: Miðlungs Ekki er gerð tillaga að sérstökum verndunarákvæðum.

Verndarflokkar:

Fyrsti eigandi: Skeljungur hf
 Hönnuður: TT3 Teiknistofa Túngötu 3

Upphafleg notkun: Þjónusta
 Núverandi notkun: Þjónusta



Kort af minjavefsjá Minjastofnunar



Mynd Helgi Biering febrúar 2018

Gerð húss:	Upphafleg:	Núverandi:	Helstu breytingar:	Hönnuðir breytingar:
Byggingarefni:	Steinsteypt	Steinsteypt		
Útveggir:	Múrsléttað	Múrsléttað		
Þakgerð:	Mænisþak	Mænisþak		
Þakklæðning:	Læst klæðning (t.d. kopar,	Læst klæðning (t.d. kopar,		
Undirstaða:	Steinsteypt	Steinsteypt		
Útlit:	Einlyft Tvílyft	Einlyft Tvílyft		

Saga

Húsið var byggt sem aðsetur eldsneytisafgreiðslu Skeljungs vegna eldsneytissölu á flugvélar.

Varðveislumat:

Listrænt gildi / Byggingarlist:	Miðlungs	Steinsteypt einföld tækjageymsla.
Menningarsögulegt gildi:	Lágt	Þjónar sem tækjageymsla fyrir eldsneytisafyllingarbíla
Umhverfisgildi:	Miðlungs	Húsið lætur ekki mikið yfir sér þar sem það stendur við flughlað flugstöðvar Leifs Eiríkssonar
Upprunalegt gildi:	Hátt	Húsinu hefi ekkert eða lítt verið breytt frá byggingu
Tæknilegt ástand:	Hátt	Húsið er í mjög góðu ástandi.

Varðveislugildi: Lágt Ekki er gerð tillaga að sérstökum verndunarákvæðum.

Verndarflokkar:

Fyrsti eigandi: Olís hf
 Hönnuður: Sigurður Thoroddsen

Upphafleg notkun: Þjónusta
 Núverandi notkun: Þjónusta



Kort af minjavefsjá Minjastofnunar



Mynd Helgi Biering febrúar 2018

Gerð húss:	Upphafleg:	Núverandi:	Helstu breytingar:	Hönnuðir breytinga:
Byggingarefni:	Steinsteypt	Steinsteypt		
Útveggir:	Múrsléttað	Múrsléttað		
Þakgerð:	Mænisþak	Mænisþak		
Þakklæðning:	Læst klæðning (t.d. kopar,	Læst klæðning (t.d. kopar,		
Undirstaða:	Steinsteypt	Steinsteypt		
Útlit:	Einlyft Tvílyft	Einlyft Tvílyft		

Saga

Húsið var byggt sem þjónustuhús fyrir eldsneytisafgreiðslu Olúfélagsins til flugvéla árið 1991.

Varðveislumat:

Listrænt gildi / Byggingarlist:	Lágt	Steinsteypt bygging sem var reist sem aðsetur eldsneytisafyllingartækja og skrifstofa.
Menningarsögulegt gildi:	Lágt	Þjónar sem tækjageymsla fyrir eldsneytisafyllingarbíla og sem skrifstofa
Umhverfisgildi:	Miðlung	Lætur lítið yfir sér þar sem húsið stendur við flughlað flugstöðvar Leifs Eiríkssonar
Upprunalegt gildi:	Hátt	Húsinu hefur ekkert eða lítt verið breytt frá byggingu.
Tæknilegt ástand:	Hátt	Húsið er í mjög góðu tæknilegu ástandi.
Varðveislugildi:	Lágt	Ekki er gerð tillaga að sérstökum verndunarákvæðum.

Verndarflokkar:

Fyrsti eigandi:
Hönnuður: Ýmsir og óþekktir

Upphafleg notkun: Þjónusta / Lagerhúsnæði / Skrifstofur /
Núverandi notkun: Þjónusta / Skrifstofa / Verkstæði /



Kort af minjavefsjá Minjastofnunar



Mynd Helgi Biering febrúar 2018

Gerð húss:	Upphafleg:	Núverandi:	Helstu breytingar:	Hönnuðir breytinga:
Byggingarefni: Stál		Stál	2016 Bætt við véla og verkfærageymslu.	
Útveggir: Stálplötur		Stálplötur		
Þakgerð: Mænisþak		Mænisþak	2007 Reist vöruheysla og bílskúr	
Þakklæðning: Læst klæðning (t.d. kopar,		Bárujárn		
Undirstaða: Steinsteipt		Steinsteipt	2017 Reist skrifstofa vestan við eldri skemmur.	
Útlit: Einlyft		Einlyft		
	Tvílyft	Tvílyft		
	Inngönguskúr (bísлаг)	Þrílyft		
	Viðbygging			

Saga

Húsið var byggt sem vöruafgreiðsla vegna fraktflugs. Árið 2007 var farið í að stækka húsið og stækka geymslu húsnæðisins og bæta við tækjageymslu. Árið 2017 var svo bætt við véla og verkfærageymslu. Og 2017 var byggt skrifstofuhúsnæði við húsið.

Varðveislumat:

Listrænt gildi / Byggingarlist:	Lágt	Einföld stálgrindarhús sem finnast víða.
Menningarsögulegt gildi:	Lágt	Reist sem vöruhús í upphafi en síðar er búið að byggja við það þjónustuhús og skrifstofur.
Umhverfisgildi:	Hátt	Skrifstofubyggingin er áberandi í sínu umhverfi á meðan að þjónustubyggingin og vöruhúsið hverfa inn í heildarmynd þyrpingarinnar.
Upprunalegt gildi:	Lágt	Margsinnis búið að byggja við og breyta.
Tæknilegt ástand:	Hátt	Húsin eru í góðu ástandi og hafa fengið gott viðhald.

Varðveislugildi: Lágt Ekki er gerð tillaga að sérstökum verndunarákvæðum.

Verndarflokkar:

Fyrsti eigandi: Olís hf
 Hönnuður: TT3 Teiknistofa Túngötu 3

Upphafleg notkun: Þjónusta / Dæluhús
 Núverandi notkun: Þjónusta / Eldsneitisdæluhús



Kort af minjavefsjá Minjastofnunar



Mynd Helgi Biering febrúar 2018

Gerð húss:	Upphafleg:	Núverandi:	Helstu breytingar:	Hönnuðir breytinga:
Byggingarefni: Steinsteipt		Steinsteipt		
Útveggir: Múrsléttað		Múrsléttað		
Þakgerð: Mænisþak		Mænisþak		
Þakklæðning: Bárújárn		Bárújárn		
Undirstaða: Steinsteipt		Steinsteipt		
Útlit: Einlyft		Einlyft		

Saga

Húsið var byggt 1986 sem dæluhús vegna eldsneytisafyllingarkerfis á flughlaði Flugstöðvar Leifs Eiríkssonar. Það kerfi byggir á stútum sem sérstakir bílar tengjast við til þess að dæla eldsneyti á flugvélar við flugstöðina.

Varðveislumat:

Listrænt gildi / Byggingarlist:	Lágt	Einfaldar byggingar sem reistar voru til að sinna ákveðnu hlutverki innan eldsneytisafyllingarkerfis flughlaðs flugstöðvar Leifs Eiríkssonar ásamt geymslu eldsneytis.
Menningarsögulegt gildi:	Lágt	Þjónar sem dælustöð eldsneytiskerfis.
Umhverfisgildi:	Miðlung	Húsin sjálf eru lítt áberandi en eldsneytistankar sem við þau standa eru talsvert meira áberandi í umhverfi sínu.
Upprunalegt gildi:	Hátt	Fáu ef nokkru hefur verið breytt við þessi mannvirki frá upphafi.
Tæknilegt ástand:	Hátt	Hús og tankar eru í góðu ástandi.

Varðveislugildi: Lágt Ekki er gerð tillaga að sérstökum verndunarákvæðum.

Verndarflokkar:

Fyrsti eigandi: Olís hf
 Hönnuður: TT3 Teiknistofa Túngötu 3

Upphafleg notkun: Þjónusta / Stöðvarhús
 Núverandi notkun: Þjónusta / Stöðvarhús



Kort af minjavefsjá Minjastofnunar



Mynd Helgi Biering febrúar 2018

Gerð húss:	Upphafleg:	Núverandi:	Helstu breytingar:	Hönnuðir breytinga:
Byggingarefni: Steinsteyp		Steinsteyp		
Útveggir: Múrsléttað		Múrsléttað		
Þakgerð: Mænisþak		Mænisþak		
Þakklæðning: Bárujárn		Bárujárn		
Undirstaða: Steinsteyp		Steinsteyp		
Útlit: Einlyft		Einlyft		
	Inngönguskúr (bíslag)			

Saga

Húsið var byggt sem þjónustuhús við eldsneytisæluhús og eldsneytistanka eldsneytisafyllingarkerfis flughlaðs Flugstöðvar Leifs Eiríkssonar.

Varðveislumat:

Listrænt gildi / Byggingarlist:	Miðlung	Steinsteyp húsið af hefðbundinni gerð húsa sem reist voru í upphafi á skipulagssvæði flugstöðvar Leifs Eiríkssonar.
Menningarsögulegt gildi:	Miðlung	Tengist eldsneytisdreifingarkerfi flughlaðs flugstöðvar Leifs Eiríkssonar.
Umhverfisgildi:	Lágt	Húsið lætur lítið yfir sér þar sem það stendur við hlið dæluhúss og eldsneytistanka.
Upprunalegt gildi:	Hátt	Húsinu hefur verið lítt eða ekkert breytt.
Tæknilegt ástand:	Hátt	Húsið er í mjög góðu ástandi
Varðveislugildi:	Lágt	Ekki er gerð tillaga að sérstökum verndunarákvæðum.

Verndarflokkar:

Fyrsti eigandi: Flugmálastjórn
Hönnuður: Artik - Steinar Geirdal

Upphafleg notkun: Þjónusta / Aðgangseftirlit / Öryggisleit
Núverandi notkun: Þjónusta / Öryggisleit /



Kort af minjavefsjá Minjastofnunar



Mynd Helgi Biering febrúar 2018

Gerð húss:	Upphafleg:	Núverandi:	Helstu breytingar:	Hönnuðir breytinga:
Byggingarefni:	Timbur grind	Timbur grind		
Útveggir:	Timbur	Steinflísar		
Þakgerð:	Mænisþak			
Þakklæðning:	Bárujárn			
Undirstaða:	Steinsteypt	Steinsteypt		
Útlit:	Einlyft	Einlyft		

Saga

Húsið var byggt 2006 sem varðskúr þar sem framkvæmdar voru öryggisleitir og vegabréfaeftirlit á bæði fólki og farartækjum.

Varðveislumat:

Listrænt gildi / Byggingarlist:	Lágt	Einföld steinsteypt bygging
Menningarsögulegt gildi:	Lágt	Notaður til öryggisleitar við flughlað flugstöðvar Leifs Eiríkssonar
Umhverfisgildi:	Lágt	Lítt áberandi bygging þó svo að hún sé hlið inn fyrir öryggisgirðingu Flughlaðsins
Upprunalegt gildi:	Hátt	Lítt eða ekkert breytt frá upphafi
Tæknilegt ástand:	Hátt	Í mjög góðu ástandi

Varðveislugildi: Lágt Ekki er gerð tillaga að sérstökum verndunarákvæðum.

Verndarflokkar:

Fyrsti eigandi: Isavia ohf

Upphafleg notkun: Rafstöð

Hönnuður: Teiknistofa Garðars Halldórssonar, Húsameistara,

Núverandi notkun: Rafstöð



Kort af minjavefsjá Minjastofnunar



Mynd Helgi Biering febrúar 2018

Gerð húss:	Upphafleg:	Núverandi:	Helstu breytingar:	Hönnuðir breytinga:
Byggingarefni: Steinsteipt		Steinsteipt		
Útveggir: Álplötur		Ál		
Þakgerð: Flatt þak		Flatt þak		
Þakklæðning: Gúmmídúkur		Gúmmídúkur		
Undirstaða: Steinsteipt		Steinsteipt		
Útlit: Einlyft		Einlyft		

Saga

Húsið var byggt 2008 til að hýsa varaafstöð fyrir flugvallarsvæðið.

Varðveislumat:

Listrænt gildi / Byggingarlist:	Lágt	Stálgrindarhús sem reist var sem veðurkápa utan um ljósavélar og annan rafbúnað
Menningarsögulegt gildi:	Lágt	Vegna notagildis búnaðar og þróunar hans getur húsið orðið gagnslaust
Umhverfisgildi:	Miðlung	Fellur ágætlega að þeim mannvirkjum sem eru í kring.
Upprunalegt gildi:	Hátt	Húsið er í upphlegri mynd og hefur verið lítt eða ekkert breytt.
Tæknilegt ástand:	Hátt	Húsið er í mjög góðu ástandi

Varðveislugildi: Lágt Ekki er gerð tillaga að sérstökum verndunarákvæðum.

Verndarflokkar:

Fyrsti eigandi: Icelandair
Hönnuður: ASK Arkitektar Skógarhlíð

Upphafleg notkun: Þjónusta / Skrifstofa / Kæligeymsla
Núverandi notkun: Fraktgeymsla / Tækjageymsla /



Kort af minjavefsjá Minjastofnunar



Mynd Helgi Biering febrúar 2018

Gerð húss:	Upphafleg:	Núverandi:	Helstu breytingar:	Hönnuðir breytinga:
Byggingarefni:	Stálgrind	Stálgrind	2017 Byggt vélaverkstæði.	
Útveggir:	Stálplötur	Stálplötur		
Þakgerð:	Mænisþak	Mænisþak	2014 Reist kæligeymsla við fraktmiðstöðina	
Þakklæðning:	Læst klæðning (t.d. kopar,	Læst klæðning (t.d. kopar,		
Undirstaða:	Steinsteypt	Steinsteypt		
Útlit:	Einlyft	Einlyft		
	Tvílyft	Tvílyft		
	Inngönguskúr (bísлаг)	Inngönguskúr (bísлаг)		

Saga

Húsið var byggt árið 2001 sem fraktgeymsla og skrifstofa. Árið 2014 var byggt við húsið 1.047,6 fermetra kæligeymsla sem var mikil þörf á vegna stór aukins fraktflugs til og frá Íslandi. Síðan var aftur byggt við húsið árið 2017 þegar reist var 2.883 fermetra vélaverkstæði við fraktmiðstöðina þegar flytja þurfti vélaverkstæðið sem var í sama húsi og flugeldhúsið vegna stækkunar flugeldhússins.

Varðveislumat:

Listrænt gildi / Byggingarlist:	Miðlungs	Einfalt stálgrindarhús
Menningarsögulegt gildi:	Lágt	Húsið var reist sem skrifstofa, vöru- og fraktmóttaka fyrir Flugleiðir og er notað sem slíkt.
Umhverfisgildi:	Hátt	Húsið er áberandi í sínu umhverfi.
Upprunalegt gildi:	Miðlungs	Húsinu hefur verið töluvert breytt frá upphafi.
Tæknilegt ástand:	Hátt	Húsið er í góðu tæknilegu ástandi.
Varðveislugildi:	Lágt	Ekki er gerð tillaga að sérstökum verndunarákvæðum.

Verndarflokkar:

Fyrsti eigandi: Suðurflug
Hönnuður: Óþekktur

Upphafleg notkun: Flugskýli / Skrifstofur / Flugstöð /
Núverandi notkun: Þjónusta / Flugskýli / Skrifstofur /



Kort af minjavefsjá Minjastofnunar



Mynd Helgi Biering febrúar 2018

Gerð húss:	Upphafleg:	Núverandi:	Helstu breytingar:	Hönnuðir breytinga:
Byggingarefni:	Stálgrind	Stálgrind		
Útveggir:	Stálpötur	Stálpötur		
Þakgerð:	Mænisþak	Mænisþak		
Þakklæðning:	Læst klæðning (t.d. kopar,	Læst klæðning (t.d. kopar,		
Undirstaða:	Steinsteypt	Steinsteypt		
Útlit:	Einlyft Tvílyft	Einlyft Tvílyft Inngönguskúr (bíslag)		

Saga

Árið 1996 réðst lítið flugfélag í það stórvirki að reysa sér flugskýli ásamt flugstöð og skrifstofum. Innan nokkurra ára voru þeir búnir að selja skýlið og í dag hýsir það hlaðþjónustu IGS ásamt því að vera afgreiðslustöð fyrir hraðsendignarfyrirtækið DHL.

Varðveislumat:

Listrænt gildi / Byggingarlist:	Lágt	Húsið er einfalt stálgrindarhús og var byggt sem flugskýli og flugstöð.
Menningarsögulegt gildi:	Miðlungs	Húsið var rekið sem flugstöð um mjög skamman tíma á vegum Suðurflugs.
Umhverfisgildi:	Miðlungs	Húsið lætur lítið yfir sér þar sem það stendur milli tveggja mun stærri bygginga.
Upprunalegt gildi:	Lágt	Húsinu hefur verið mikið breytt.
Tæknilegt ástand:	Hátt	Húsið er í mjög góðu ástandi.

Varðveislugildi: Lágt Ekki er gerð tillaga að sérstökum verndunarákvæðum.

Verndarflokkar:

Fyrsti eigandi: Isavia ohf
Hönnuður: Óþekktur

Upphafleg notkun: Skrifstofa
Núverandi notkun: Skrifstofa



Kort af minjavefsjá Minjastofnunar



Mynd Helgi Biering febrúar 2018

Gerð húss:	Upphafleg:	Núverandi:	Helstu breytingar:	Hönnuðir breytinga:
Byggingarefni:	Timburgrind	Timburgrind		
Útveggir:	Timbur	Timbur		
Þakgerð:	Mænisþak	Mænisþak		
Þakklæðning:	Bárujárn	Bárujárn		
Undirstaða:	Steinsteypt	Steinsteypt		
Útlit:	Einlyft Inngönguskúr (bíslag) Viðbygging	Einlyft Inngönguskúr (bíslag) Viðbygging		

Saga

Húsið var byggt sem skrifstofa öryggisdeildar árið 2002. Í dag er það notað sem almenn skrifstofa.

Varðveislumat:

Listrænt gildi / Byggingarlist:	Lágt	Einfalt timburhús sem byggt var sem vinnuskúrar. Húsið var flutt á staðinn annars staðar frá.
Menningarsögulegt gildi:	Lágt	Fjöldi sambærilegra húsa er um mest allt land sem vinnuskúrar eða einföld sumarhús.
Umhverfisgildi:	Lágt	Lítið fer fyrir húsinu í sínu umhverfi
Upprunalegt gildi:	Lágt	Húsinu hefur mikið verið breytt frá nýsmíði.
Tæknilegt ástand:	Miðlungs	Húsið er í sæmilegu ástandi.

Varðveislugildi: Lágt Ekki er gerð tillaga að sérstökum verndunarákvæðum.

Verndarflokkar:

Fyrsti eigandi: Icelandair
Hönnuður: Óþekktur og THG

Upphafleg notkun: Viðhaldsstöð flugvéla / Flugskýli
Núverandi notkun: Viðhaldsstöð / flugskýli



Kort af minjavefsí Minjastofnunar



Ljósmynd: Helgi Biering, febrúar 2018

Gerð húss:	Upphafleg:	Núverandi:	Helstu breytingar:	Hönnuðir breytinga:
Byggingarefni: Stálgrind		Stálgrind	2007 Vörugeymsla.	
Útveggir: Járnklæðning		Járnplötur		
Þakgerð: Mænisþak		Mænisþak	2007 Byggt Vörugeymslu og bílskúr.	
Þakklæðning: Læst klæðning (t.d. kopar,		Læst klæðning (t.d. kopar,		
Undirstaða: Steinsteipt		Steinsteipt	2012 Flugskýli	
Útlit: Einlyft		Einlyft		
	Tvílyft	Tvílyft	2014 Geymsla	
			2017 Flugskýlið stækkað um helming	

Saga

Árið 1992 rætist loksins langþráður draumur hjá starfsmönnum Flugleiða þegar þeir fengu nýtt flugskýli til afnota. Áður höfðu þeir verið með aðstöðu í stóra flugskýlinu hjá varnarliðinu á Keflavíkflugvelli, (bygging 885). Á meðan viðhaldsstöðin var í 885 þá stóð stél flugvéla út um dyr skýlisins sem þá þurfti að vera opið fyrir veðri en eftir að nýja skýlið var tekið í gagnið var hægt að taka inn nokkrar Boeing 757 og loka á eftir sér og vinna við vélarnar alfarið innandyra. Nú var einnig hægt að vinna verkefni sem áður hafði þurft að gera erlendis og jafnvel vinna stór viðhaldverkefni fyrir erlend flugfélög.

Varðveislumat:

Listrænt gildi / Byggingarlist:	Miðlungs	Mjög stórt stálgrindarhús sem er það fyrsta sem reist er yfir viðhald nútíma farþegaþotna.
Menningarsögulegt gildi:	Hátt	Þetta er fyrsta stóra flugskýlið sem, reist er sérstaklega til að geta tekið inn í hús á sama tíma nokkrar stórar farþegaþotur og í eigu íslensks flugfélags.
Umhverfisgildi:	Hátt	Flugskýlið er mjög áberandi í sínu umhverfi og sést langt að.
Upprunalegt gildi:	Lágt	Flugskýlið hefur verið stækkað nokkrum sinnum með mis miklum viðbyggingum.
Tæknilegt ástand:	Hátt	Flugskýlið er í mjög góðu ástandi.

Varðveislugildi: Miðlungs Ekki er gerð tillaga að sérstökum verndunarákvæðum.

Verndarflokkar:

Fyrsti eigandi: HS Veitur
Hönnuður: Óþekkt

Upphafleg notkun: Dreifistöð rafmagns
Núverandi notkun:



Kort af minjavefsjá Minjastofnunar



Mynd Helgi Biering febrúar 2018

Gerð húss: **Upphafleg:** **Núverandi:** **Helstu breytingar:** **Hönnuðir breytinga:**

Byggingarefni:

Útveggir:

Þakgerð:

Þakklæðning:

Undirstaða: Steinsteypt

Útlit: Einlyft

Saga

Húsið var reist sem veðurkápa utan um spennistöð.

Varðveislumat:

Listrænt gildi / Byggingarlist:	Lágt	Húsið er einföld veðurkápa utan um rafspenna.
Menningarsögulegt gildi:	Lágt	Notagildi miðast eingöngu við þróun rafspenna og ástand þess búnaðar sem skýlið hýsir.
Umhverfisgildi:	Lágt	Mjög lítið fer fyrir skýlinu þar sem það er frman við stórt flugskýlið.
Upprunalegt gildi:	Hátt	Skýlið er óbreitt frá því að því var komið fyrir við flugskýlið.
Tæknilegt ástand:	Hátt	Skýlið er í góðu ytra ástandi.
Varðveislugildi:	Lágt	Ekki er gerð tillaga að sérstökum verndunarákvæðum.

Verndarflokkar:

Fyrsti eigandi: Isavia ohf
Hönnuður: Panic designlab - Kjartan Rafnsson

Upphafleg notkun: Vöruskemma
Núverandi notkun: Vöruskemma



Kort af minjavefsjá Minjastofnunar



Mynd Helgi Biering febrúar 2018

Gerð húss:	Upphafleg:	Núverandi:	Helstu breytingar:	Hönnuðir breytingar:
Byggingarefni:	Stálgrind	Stálgrind		
Útveggir:	Stálplötur	Stálplötur		
Þakgerð:	Mænispak	Mænispak		
Þakklæðning:	Læst klæðning (t.d. kopar,	Læst klæðning (t.d. kopar,		
Undirstaða:	Steinsteypt	Steinsteypt		
Útlit:	Einlyft Tvílyft	Einlyft Tvílyft		

Saga

Húsið var reist sem vöruhús og er rekið sem slíkt í dag.

Varðveislumat:

Listrænt gildi / Byggingarlist:	Lágt	Einfalt stálgrindarhús.
Menningarsögulegt gildi:	Lágt	Reist sem vöruskemma
Umhverfisgildi:	Miðlungs	Lítið fer fyrir húsinu þar sem það stendur,
Upprunalegt gildi:	Hátt	Húsinu hefur lítið eða í engu verið breytt.
Tæknilegt ástand:	Hátt	Húsið er í mjög góðu ástandi
Varðveislugildi:	Lágt	Ekki er gerð tillaga að sérstökum verndunarákvæðum.

Verndarflokkar:

Fyrsti eigandi: Fasteignafélagið Völlur ehf
 Hönnuður: Verkfræðistofa Hauks Ásgeirssonar

Upphafleg notkun: Þjónusta / Bílaleiga
 Núverandi notkun:



Kort af minjavefsjá Minjastofnunar



Mynd: Helgi Biering febrúar 2018

Gerð húss:	Upphafleg:	Núverandi:	Helstu breytingar:	Hönnuðir breytingar:
Byggingarefni: Stál		Stál		
Útveggir: Samlokueingar úr járni		Samlokueingar úr járni		
Þakgerð: Mænisþak		Mænisþak		
Þakklæðning: Bárújárn		Bárújárn		
Undirstaða: Steinsteypt		Steinsteypt		
Útlit: Tvílyft		Einlyft		
	Portbyggt	Portbyggt		

Saga

Húsið er einföld stálgrindarbygging var reist fyrir flugtengda starfsemi og hýsir bílaleigu Hertz.

Varðveislumat:

Listrænt gildi / Byggingarlist:	Lágt	Einfalt stálgrindarhús
Menningarsögulegt gildi:	Lágt	Reist sem tímabundin aðstaða fyrir bílaleigur eða aðra flugtengda starfsemi.
Umhverfisgildi:	Miðlungs	Húsið sker sig lítt úr umhverfi sínu.
Upprunalegt gildi:	Hátt	Húsinu hefur verið lítt eða ekkert breytt frá upphafi.
Tæknilegt ástand:	Hátt	Húsið er í góðu ástandi

Varðveislugildi: Lágt Ekki er gerð tillaga að sérstökum verndunarákvæðum.

Verndarflokkar:

Varðveislumat fyrir hús og mannvirki

Við mat á varðveislugildi byggðar eru metnir á fjórir þættir: listrænt gildi (byggingarlist), menningarsögulegt gildi, umhverfisgildi og upprunaleg gerð. Varðveislugildi húsa byggist síðan á innbyrðis mati á vægi hvers þáttar og vega þar þyngst gildi byggingarlistar, menningarsögu og umhverfis.

Varðveisluflokkarnir eru:

BLÁR FLOKKUR: Friðlýst hús og mannvirki.

Hús friðlýst samkvæmt 5. gr. laga um menningarminjar nr. 80/2012, sem segir: „Friðlýsing fornleifa, húsa og mannvirkja getur falið í sér kvöð sem þinglýst er á fasteign og hefur þann tilgang að tryggja sem best varðveislu menningarminja.“ Á skrá er getið hvaða hluti byggingar er friðaður og friðunarár.

FJÓLUBLÁR FLOKKUR: Friðuð hús.

Hús friðuð samkvæmt aldursákvæði 29. gr. laga um menningarminjar nr. 80/2012, sem segir: „Öll hús og mannvirki sem eru 100 ára eða eldri eru friðuð.“

RAUÐUR FLOKKUR:

Einstök hús, húsaáðir og götumyndir sem lagt er til að vernda með hverfisvernd í deiliskipulagi vegna byggingarlistarlegrar, menningarsögulegrar og/eða umhverfislegrar sérstöðu þeirra.

GULUR FLOKKUR:

Samstæður húsa og heildir sem lagt er til að vernda með hverfisvernd í deiliskipulagi vegna umhverfislegrar sérstöðu þeirra.

APPELSÍNUGULUR FLOKKUR:

Hús byggð 1925 eða fyrr og kirkjur reistar 1940 eða fyrr. Hús sem falla undir ákvæði 30. gr. laga um menningarminjar nr. 80/2012, sem segir: „Eigendum húsa og mannvirkja sem ekki njóta friðunar en byggð voru 1925 eða fyrr, svo og forráðamönnum kirkna sem reistar voru 1940 eða fyrr, er skylt að leita álits hjá Minjastofnun Íslands með minnst sex vikna fyrirvara ef þeir hyggjast breyta þeim, flytja þau eða rífa.“

Deiliskipulagssvæði til umfjöllunar

Verið er að fjalla um deiliskipulagssvæði Vestursvæðis flugþjónustusvæðis flugstöðvar Leifs Eiríkssonar og þær götur sem að þessu koma eru Arnarvöllur 2 – 6, Blikavöllur 2 – 5 og DRE-70, Flugstöð 1A og 1B, Fálkavöllur 1 – 27 og Kjóavöllur 4.

Lagt er til að flugstöð Leifs Eiríkssonar njóti verndar í gulum flokki, samstöður húsa og heildir sem lagt er til að vernda með hverfisvernd í deiliskipulagi. Jafnframt er lagt til að hverfisverndin nái til manngerðs umhverfis norðan við flugstöðvarbygginguna, garð, tjörn og þotuhreiðrið. Að öðru leiti er ekki er gerð sérstök tillaga um verndun þeirra húsa sem standa á því svæði sem nefnt er hér að ofan.

Heimildaskrá:

Óprentaðar heimildir:

Útgefið af Isavia

Aðalskipulag Keflavíkurflugvallar 2013 – 2030

Deiliskipulag Austursvæðis / Flugþjónustusvæðis Háaleitishlaðs, skipulagsskilmálar. Janúar 2018

Eignaskrá Isavia ohf

Keflavík Airport facts and figures 2016

Masterplan Keflavíkurflugvallar 2015 – 2040

Þróunaráætlun Keflavíkurflugvallar til 2040

Aðrar óprentaðar heimildir

Fornleifaskráning vegna aðalskipulags á Keflavíkurflugvelli. Ragnheiður Traustadóttir og Ómar Smári Ármannsson. ANTIKVA EHF. 2014

Húsaskráning, skráningarstaðall. Húsakönnun. Leiðbeiningar Minjastofnunar Íslands með FileMaker.

Sigurjóna Guðnadóttir. *Minjar í hættu. Miðlun fornleifaskráningar á vefnum.*

minjarihaettu.wordpress.com. Ritgerð til MA-prófs í Hagnýtri menningarmiðlun. 2014

Ártöl bygginga og hönnuðir

Fasteignaskrá Þjóðskrár Íslands

Eignaskrá Isavia ohf.

Prentaðar heimildir

Friðþór Eydal. *Frá Heimstyrjöld til hverndar. Keflavíkurstöðin 1942 – 1950*. Bláskeggur, Reykjavík 2007

Rafrænar heimildir

Tímarit.is. Vefslóð: <http://timarit.is/>.

Vefur Þjóðskrár Íslands, Fasteignaskrá. Vefslóð: <https://skra.is/leit-i-fasteignaskra/>

Loftmyndir og kort

Kortasjá Minjastofnunar. <https://www.map.is/minjastofnun/#>

Kortavefur Já.is. <https://ja.is/kort/?type=aerial>

Kortavefsjá Landmælinga Íslands. <https://kortasja.lmi.is/>

Ljósmyndir

Ljósmyndasafn Byggðasafns Reykjanesbæjar

Ljósmyndasafn Isavia ohf

Sveinn Valdimarsson

Helgi Biering

Knútur Höirris